

Urząd Marszałkowski Województwa Łódzkiego

Departament Geodezji i Kartografii

ul. Solna 14

91-423 Łódź

www.lodzkie.pl

tel. /+48/ 42 663 36 20

fax. /+48/ 42 663 36 22

gw.sekretariat@lodzkie.pl

Dr C.
Wicemarszałek
Województwa Łódzkiego
Dorota Ryl

INFORMACJA Z FUNKCJONOWANIA SŁUŻB GEODEZYJNYCH za 2013 rok

wykonana przez:
Departament Geodezji i Kartografii
Urzędu Marszałkowskiego Województwa Łódzkiego
luty 2014 rok

DEPARTAMENT GEODEZJI I KARTOGRAFII

Geodeta Województwa realizuje w imieniu Marszałka Województwa zadania w zakresie geodezji i kartografii wynikające z art. 7c ustawy z dnia 17 maja 1989r. Prawo geodezyjne i kartograficzne /tj. Dz. U. Nr 193 z 2010 r. poz. 1287 z późn. zm./.

Zadania wykonywane są jako zadania z zakresu administracji rządowej. Do zadań marszałka województwa należy w szczególności:

- 1) prowadzenie wojewódzkiego zasobu geodezyjnego i kartograficznego,
- 2) zlecenie wykonania i udostępnianie map topograficznych i tematycznych dla obszarów właściwych województw;
- 3) tworzenie, w uzgodnieniu z Głównym Geodetą Kraju, oraz prowadzenie i udostępnianie bazy danych, o której mowa w art. 4 ust. 1a pkt 8,- obiektów topograficznych o szczegółowości zapewniającej tworzenie standardowych opracowań kartograficznych w skalach 1:10 000-1:100 000, w tym kartograficznych opracowań numerycznego modelu rzeźby terenu oraz standardowych opracowań kartograficznych w skali 1:10 000, o których mowa w art. 4 ust. 1e pkt 3 – mapy topograficzne w skalach: 1:10 000, 1:25 000, 1:50 000, 1:100 000;
- 4) analiza zmian w strukturze agrarnej oraz programowanie i koordynacja prac urzędniowo-rolnych;
- 5) monitorowanie zmian w sposobie użytkowania gruntów oraz ich bonitacji;
- 6) współdziałanie z Głównym Geodetą Kraju w prowadzeniu państwowego rejestru granic i powierzchni jednostek podziałów terytorialnych kraju, w tym prowadzeniu bazy danych, o której mowa w art. 4 ust. 1a pkt 4, w części dotyczącej obszaru województwa.

Departament nadzoruje jednostkę organizacyjną Wojewódzkie Biuro Geodezji w Łodzi.

W strukturach Departamentu działają:

- Wydział Geodezji,
- Wydział Kartografii i Systemu Informacji Przestrzennej,
- Wydział - Wojewódzki Ośrodek Dokumentacji Geodezyjnej i Kartograficznej
- Samodzielne Stanowisko ds. Administracyjnych i Promocji
- Samodzielne stanowisko ds. Obsługi Sekretariatu

Zatrudnienie w Departamencie na dzień 31.12.2013r.

Lp.	Stanowisko	Liczba osób zatrudnionych
1	Geodeta Województwa – Dyrektor Departamentu	1
2	Z-ca Dyrektora Departamentu	1
3	Naczelnik Wydziału Geodezji	1
4	Pracownicy Wydziału Geodezji	3
5	Naczelnik Wydziału Kartografii i Systemu Informacji Przestrzennej	1
6	Pracownicy Wydziału Kartografii Systemu Informacji Przestrzennej	6
7	Naczelnik Wydziału Wojewódzki Ośrodek Dokumentacji Geodezyjnej i Kartograficznej	1
8	Pracownicy Wydziału WODGiK	5
9	Samodzielne stanowisko ds. obsługi sekretariatu	1
	Samodzielne Stanowisko ds. Administracyjnych i Promocji	1
	Razem	21

Do zadań Departamentu Geodezji i Kartografii należą sprawy geodezji i kartografii, a w szczególności:

I. Wydział Geodezji, który oznacza pisma symbolem „GWI”

- 1) opracowanie materiałów planistycznych do projektu budżetu oraz jego zmian,
- 2) sporządzanie kwartalnych informacji o wykorzystaniu dotacji przyznanych z budżetu państwa na zadania zlecone z zakresu administracji rządowej oraz na zadania własne województwa,
- 3) sporządzanie sprawozdań z realizacji budżetu, współpraca w tym zakresie z Wojewódzkim Biurem Geodezji w Łodzi,
- 4) nadzór nad Wojewódzkim Biurem Geodezji w Łodzi i współpraca w zakresie wykonywania prac urządzeniowo-rolnych na terenie województwa dotyczących:
 - a) analizy zmian w strukturze agrarnej i koordynacja prac urządzeniowo-rolnych,
 - b) monitorowania zmian w sposobie użytkowania gruntów oraz ich bonitacji,
- 5) przygotowywanie zleceń na prace geodezyjno-kartograficzne oraz prace urządzeniowo-rolne realizowane przez WBG,
- 6) przygotowywanie uchwał niezbędnych do prawidłowego funkcjonowania WBG.
- 7) koordynacja prac scaleniowo wymiennych na terenie województwa,
- 8) gromadzenie i przechowywanie dokumentacji związanej z obsługą wniosków o przyznanie pomocy dla wdrażanych działań w ramach Sektorowego Programu Operacyjnego "Restrukturyzacja i modernizacja sektora żywnościowego oraz rozwój obszarów wiejskich 2004-2006",
- 9) współpraca z Departamentem Funduszu Rozwoju Obszarów Wiejskich przy realizacji działań związanych ze scalaniem gruntów w ramach SPO "Restrukturyzacja i Modernizacja Sektora Żywnościowego i Rozwoju Obszarów Wiejskich" oraz Programu Rozwoju Obszarów Wiejskich na lata 2007-2013,
- 10) koordynacja i prognozowanie prac geodezyjnych i kartograficznych z terenu województwa realizowanych przez WBG z wniosków Zarządu Dróg Wojewódzkich, Wojewódzkiego Zarządu Melioracji i Urządzeń Wodnych w Łodzi itp.,
- 11) udział w przygotowywaniu i realizacji projektów które mogą być współfinansowane w ramach środków z programów Unii Europejskiej, inicjowanych przez Departament,
- 12) kontrolowanie nadzorowanej jednostki budżetowej – Wojewódzkiego Biura Geodezji w Łodzi,

II. Wydział Kartografii i Systemu Informacji Przestrzennej, który oznacza pisma symbolem „GWII”

- 1) budowa, wdrażanie i aktualizacja Regionalnego Systemu Informacji Przestrzennej Województwa Łódzkiego (RSIP WŁ),
- 2) budowa, utrzymanie, planowanie, zakup infrastruktury serwerowej wraz ze środowiskiem aplikacyjnym dla potrzeb RSIP WŁ,
- 3) współpraca z departamentami, wydziałami, jednostkami organizacyjnymi Urzędu Marszałkowskiego w Łodzi przy zakładaniu tematycznych baz danych wchodzących w skład RSIP WŁ,
- 4) współpraca z działającymi na terenie Województwa jednostkami samorządu terytorialnego oraz wyspecjalizowanymi w dziedzinie geodezji i kartografii uczelniami, szkołami, organizacjami gospodarczymi i społeczno-zawodowymi przy rozbudowie RSIP WŁ,
- 5) prowadzenie bazy metadanych,
- 6) zakładanie i prowadzenie zbiorów danych przestrzennych związanych z zadaniami własnymi wykonywanymi przez Geodetę Województwa Łódzkiego,
- 7) integracja, przetwarzanie oraz prezentacja informacji pochodzących z baz danych w ramach RSIP WŁ,
- 8) planowanie rozwoju RSIP WŁ oraz opracowywanie informacji i sprawozdań w tym zakresie,
- 9) inicjowanie prac naukowych i badawczo - rozwojowych w zakresie standardów klasyfikacyjnych i informacyjnych oraz zastosowania metod informatycznych, fotogrametrycznych i satelitarnych w dziedzinie geodezji i kartografii,
- 10) wdrażanie nowych technik i technologii informatycznych służących prowadzeniu RSIP WŁ,
- 11) koordynacja zadań określonych przez Radę Programową RSIP WŁ,
- 12) obsługa administracyjno-biurowa Rady Programowej RSIP WŁ,
- 13) przygotowywanie warunków technicznych do zamówień publicznych udzielanych w związku z tworzeniem tematycznych baz danych powstających w ramach RSIP WŁ,
- 14) udział w zleceniach i odbiorach wykonywanych baz danych powstających w ramach RSIP WŁ,
- 15) współpraca międzynarodowa i międzyregionalna w zakresie Systemów Informacji Geograficznych oraz RSIP WŁ,

- 16) przygotowywanie i publikowanie w BIP Informacji publicznej o zadaniach i procedurach realizowanych przez Departament,
- 17) wdrażanie Dyrektywy INSPIRE (Europejskiej Infrastruktury Informacji Przestrzennej) zgodnie z obowiązującymi przepisami,
- 18) Przygotowywanie i realizacja projektów współfinansowanych w ramach środków pochodzących z różnych programów Unii Europejskiej.
- 19) planowanie, zlecenie zakupów i wykonywanie map tematycznych dla obszaru województwa,
- 20) zlecenie zakładanie i prowadzenie tematycznych baz danych dla jednostek samorządu terytorialnego oraz innych podmiotów,
- 21) planowanie zakupów urządzeń i wyposażenia lokali niezbędnych do pozyskiwania i prowadzenia tematycznych baz danych,
- 22) udział w komisjach odbioru prac geodezyjno-kartograficznych zlecanych przez Departament Geodezji i Kartografii,
- 23) utrzymywanie infrastruktury serwerowej dla serwisów lodzkie.pl,
- 24) opieka informatyczna nad środowiskiem serwerowym dla projektu współfinansowanego w ramach środków pochodzących z programu Unii Europejskiej w ramach IRSIP WŁ,
- 25) opieka informatyczna nad sprzętem, oprogramowaniem i bazami danych wykorzystywanymi w Departamencie,
- 26) obsługa stron internetowych RSIP WŁ oraz Wydziału - WODGIK.

III. Wydział - Wojewódzki Ośrodek Dokumentacji Geodezyjnej i Kartograficznej, który oznacza pisma symbolem „GWIII”

- 1) prowadzenie wojewódzkiego zasobu geodezyjnego i kartograficznego,
- 2) obsługa zgłoszeń prac geodezyjnych i kartograficznych wpływających do WODGIK,
- 3) kontrola i ewidencjonowanie opracowań przyjmowanych do zasobu,
- 4) opracowywanie warunków technicznych zlecanych prac geodezyjno-kartograficznych wchodzących w skład państwowego zasobu geodezyjnego i kartograficznego,
- 5) udostępnianie danych wchodzących w skład zasobu wojewódzkiego zainteresowanym jednostkom oraz osobom prawnym i fizycznym,
- 6) zlecenie wykonania oraz udostępnianie map topograficznych i tematycznych z obszaru województwa łódzkiego,
- 7) planowanie prac geodezyjnych i kartograficznych i informatycznych w celu odnowienia bądź utrzymania zasobu w stanie aktualnym,
- 8) planowanie, zlecenie zakupów i wykonywanie map topograficznych,
- 9) sporządzanie wojewódzkich zestawień zbiorczych danych objętych ewidencją gruntów i budynków oraz współpraca w tym zakresie z Powiatowymi Ośrodkami Dokumentacji Geodezyjnej i Kartograficznej, Urzędem Statystycznym w Łodzi, GUGiK, CODGIK oraz Departamentem Rolnictwa i Ochrony Środowiska Urzędu ,
- 10) opracowywanie projektów opinii – uchwał, dotyczących nadawania nazw obiektom fizjograficznym,
- 11) udział w przygotowywaniu i realizacji projektów współfinansowanych w ramach środków pochodzących z różnych programów Unii Europejskiej,
- 12) planowanie zakupów urządzeń i wyposażenia lokali niezbędnych do prowadzenia i obsługi zasobu,
- 13) współdziałanie z Głównym Geodetą Kraju w prowadzeniu państwowego rejestru granic i powierzchni jednostek podziału terytorialnego kraju w części dotyczącej obszaru województwa łódzkiego,
- 14) współdziałanie z Głównym Geodetą Kraju w prowadzeniu bazy danych państwowego rejestru granic i powierzchni jednostek podziałów terytorialnych kraju w części dotyczącej obszaru województwa łódzkiego,
- 15) tworzenie w uzgodnieniu z Głównym Geodetą Kraju oraz prowadzenie i udostępnianie bazy danych obiektów topograficznych o szczegółowości zapewniającej tworzenie standardowych opracowań kartograficznych w skalach 1:10 000 – 1:100 000, w tym kartograficznych opracowań numerycznego modelu rzeźby terenu,
- 16) tworzenie standardowych opracowań geodezyjnych w skali 1:10 000 – map topograficznych,
- 17) prowadzenie spraw związanych z udzielaniem zezwoleń na reprodukowanie, rozpowszechnianie i rozprowadzanie map, materiałów fotogrametrycznych i teledetekcyjnych,
- 18) techniczne prowadzenie i aktualizacja bazy danych HNS (Funkcja Państwa – Gospodarza)
- 19) tworzenie kopii zabezpieczających baz danych wchodzących w skład Krajowego Systemu Informacji o Terenie szczebla wojewódzkiego,

- 20) wykonywanie analiz w zakresie informacji przestrzennej oraz opracowań kartograficznych na podstawie baz danych wchodzących w skład wojewódzkiego zasobu geodezyjnego i kartograficznego i systemu RSIP WŁ,
- 21) wykonywanie czynności związanych z prowadzeniem Bazy Adresowej Województwa Łódzkiego. Współpraca w tym zakresie z jednostkami samorządu terytorialnego szczebla gminnego i powiatowego,
- 22) obsługa strony internetowej przy współpracy z Wydziałem Kartografii i Systemu Informacji Przestrzennej,
- 23) tworzenie, aktualizacja i udostępnianie zbiorów metadanych infrastruktury informacji przestrzennej.

4. Samodzielne Stanowisko ds. Administracyjnych i Promocji, które oznacza pisma symbolem „GWIV”

- 1) realizacja zadań wynikających z zakresu szczególnej ochrony obiektu we współpracy z Wydziałem ds. Informacji Niejawnych i Bezpieczeństwa Publicznego
- 2) zebranie informacji od podmiotów zewnętrznych potrzebnych do tworzenia bazy HNS we współpracy z Wydziałem ds. Informacji Niejawnych i Bezpieczeństwa Publicznego
- 3) prowadzenie spraw dotyczących promocji wojewódzkiego zasobu geodezyjnego i kartograficznego, Regionalnego Systemu Informacji Przestrzennej Województwa Łódzkiego oraz projektów realizowanych przez Departament
- 4) prowadzenie spraw wynikających ze stosunku pracy kierownika wojewódzkiej samorządowej jednostki organizacyjnej, a w szczególności związanych nawiązaniem i rozwiązaniem stosunku pracy oraz sporządzaniem obowiązujących dokumentów w tych sprawach.

W ramach realizowanych przez Departament Geodezji i Kartografii prac z zakresu obronności zostały wypełnione i uaktualnione karty realizacji zadań operacyjnych w związku ze zmianą przepisów.

5. Samodzielne stanowisko ds. Obsługi Sekretariatu, które oznaczają pisma symbolem „GWS”

W 2013 roku w sekretariacie w dzienniku korespondencyjnym zarejestrowano 926 spraw, które wpłynęły do Departamentu Geodezji i Kartografii.

Wszystkie sprawy, które wpłynęły zostały załatwione pisemnie w terminie bez zbędnej zwłoki zgodnie z kodeksem postępowania administracyjnego.

Krajowy System Informacji o Terenie

Krajowy system informacji o terenie – zakładany jest i prowadzony przez Głównego Geodetę Kraju dla obszaru całego kraju, a na szczeblach województwa i powiatu, przez marszałka województwa i starostę. Dla tych obszarów zakłada się bazy danych zawierające stosowne dane, bazy metadanych obejmujące istniejące bazy danych systemów już istniejących, a także inne dane związane ze statusem prawnym systemu.

Szczegółowe zasady oraz tryb założenia i prowadzenia krajowego systemu reguluje Rozporządzenie Ministra Rozwoju Regionalnego i Budownictwa z dnia 12 lipca 2001 r. w sprawie szczegółowych zasad i trybu założenia i prowadzenia krajowego systemu informacji o terenie.

Regionalny System Informacji Przestrzennej Województwa Łódzkiego jest częścią Krajowego Systemu Informacji o Terenie.

Ustawa prawo geodezyjne i kartograficzne stanowi, że do zadań marszałka województwa należy w szczególności prowadzenie wojewódzkich baz danych wchodzących w skład krajowego systemu informacji o terenie.

Marszałek województwa wykonuje swoje zadania z zakresu geodezji i kartografii przy pomocy Geodety województwa – Departamentu Geodezji i Kartografii, wchodzącego w skład Urzędu Marszałkowskiego.

Regionalny System Informacji Przestrzennej Województwa Łódzkiego

Regionalny System Informacji Przestrzennej Województwa Łódzkiego (RSIP WŁ) to system informacyjny, wykorzystujący najnowszą dostępną technologię informatyczną (IT), która umożliwia pozyskiwanie, analizowanie, zarządzanie i udostępnianie w sposób bezpieczny i kontrolowany dużych zbiorów danych przestrzennych opisanych atrybutami.

Podstawową cechą systemu jest jego nowoczesność, jednolitość, spójność, kompleksowość, aktualność, powszechna dostępność i bezpieczeństwo danych.

RSIP WŁ gromadzi informacje z poziomu powiatu i gminy, oraz inne opracowania wojewódzkie i krajowe istotne z punktu widzenia całego województwa.

Rada Programowa Regionalnego Systemu Informacji Przestrzennej Województwa Łódzkiego

Uchwałą Nr 524/08 z dnia 30 kwietnia 2008 roku Zarząd Województwa Łódzkiego zatwierdził Regionalny System Informacji Przestrzennej, jako system wspierający realizację zadań samorządu województwa, jednocześnie jako organ doradczy i opiniodawczy została powołana Rada Programowa Regionalnego Systemu Informacji Przestrzennej Województwa Łódzkiego.

Stworzenie poprawnie funkcjonującego kompleksowego źródła informacji jest możliwe poprzez zintegrowanie informacji gromadzonych w różnych miejscach. Biorąc pod uwagę, iż obecnie, gromadzenie i udostępnianie informacji przestrzennej regulowane jest przez ponad 100 aktów prawnych a źródła informacji mają charakter jednostkowy i bardzo rozproszony konieczne jest ustalenie wzajemnych relacji pomiędzy użytkownikami Systemu Informacyjnego, jakim jest RSIP.

Zadania Rady to w szczególności:

- opracowanie kierunków programowych w tworzeniu RSIP WŁ,
- przygotowanie propozycji warstw tematycznych, które znajdują się w RSIP WŁ.

Radę Programową powołano w składzie:

- Marszałek Województwa Łódzkiego
- Wicemarszałek Województwa Łódzkiego
- Dyrektor Departamentu Geodezji i Kartografii - Geodeta Województwa Łódzkiego
- Zastępca Dyrektora Departamentu Geodezji i Kartografii
- Przedstawiciel Biura Planowania Przestrzennego
- Dyrektor Łódzkiego Urzędu Statystycznego
- Przedstawiciel Wojewódzkiego Inspektora Ochrony Środowiska w Łodzi
- Wojewódzki Inspektor Nadzoru Geodezyjnego i Kartograficznego w Łodzi
- Przedstawiciel Wojewódzkiego Sztabu Wojskowego w Łodzi
- Przedstawiciel Komendy Wojewódzkiej Policji w Łodzi
- Przedstawiciel Komendy Wojewódzkiej Państwowej Straży Pożarnej w Łodzi
- Dyrektor Wydziału Bezpieczeństwa i Zarządzania Kryzysowego
- Prezes Stowarzyszenia Związku Gmin i Powiatów Województwa Łódzkiego
- Przedstawiciel Konwentu Powiatów Województwa Łódzkiego
- Przedstawiciel Uniwersytetu Łódzkiego
- Przedstawiciel Politechniki Łódzkiej

W dniu 26.04.2013 roku odbyło się spotkanie Prezydium Rady natomiast w dniu 27.06.2013 roku odbyło się spotkanie Rady Programowej. W trakcie spotkania zostały przedstawione postępy w realizacji projektu Infrastruktura Regionalnego Systemu Informacji Przestrzennej Województwa Łódzkiego w tym główne założenia budowy Geoportalu Województwa Łódzkiego realizowanego w ramach projektu.

W związku z nowym okresem programowania Funduszy Europejskich na lata 2014-2020 zostały przed Radą Programową postawione zadania związane z opracowaniem możliwości wykorzystania Bazy Adresowej do zarządzania w administracji publicznej oraz możliwością wykorzystania baz referencyjnych będących częścią zasobów geodezyjnych do budowy podwalin nowych projektów realizowanych w kolejnych latach.

Infrastruktura Regionalnego Systemu Informacji Przestrzennej Województwa Łódzkiego

Celem projektu IRSIP WŁ jest wyrównanie dysproporcji w zakresie dostępu do informacji przestrzennej poprzez wykorzystanie technologii informacyjnych i komunikacyjnych przez mieszkańców i urzędy na terenie województwa łódzkiego. Wdrożenie IRSIP WŁ ma na celu kompleksowe i systemowe uporządkowanie spraw związanych z tworzeniem, utrzymaniem i korzystaniem z zasobów danych przestrzennych, gromadzonych przez instytucje działające w regionie, szczególnie instytucje administracji publicznej.

Projekt przyczynia się do podniesienia konkurencyjności i wydajności województwa łódzkiego poprzez poprawę jakości pozyskiwania, zarządzania i analizowania dużych zbiorów danych przestrzennych. Zadaniem projektu jest także stworzenie warunków technicznych, administracyjnych i prawnych sprzyjających udostępnianiu i efektywnemu wykorzystaniu informacji przestrzennej w regionie łódzkim. Tworzy on przejrzyste i przyjazne obywatelom wrota administracji publicznej i usprawnia jej działania. Poprzez realizację projektu dąży się do zbudowania jednolitego i spójnego systemu umożliwiającego przetwarzanie informacji przestrzennych z terenu województwa łódzkiego jak również uruchomienie e-usług publicznych (np.: uzyskanie pozwolenia na budowę).

Zarząd Województwa Łódzkiego Uchwałą nr 1301/09 z dnia 12 sierpnia 2009 r. przyznał dofinansowanie na realizację projektu własnego pod nazwą: „Infrastruktura Regionalnego Systemu Informacji Przestrzennej Województwa Łódzkiego” - UDA-RPLD.04.02.00-00-021/09-00, którą zmienił Uchwałą Nr 711/10 Zarządu Województwa Łódzkiego z dnia 12 maja 2010r., Uchwałą Nr 2013/10 z dnia 21 grudnia 2010 r. oraz Uchwałą Nr 1757/13 Zarządu Województwa Łódzkiego z dnia 30 grudnia 2013r.

Projekt uzyskał współfinansowanie w wysokości nieprzekraczającej 65,37% wydatków kwalifikowalnych. Wkład własny to 34,63% wydatków kwalifikowanych.

Wartość całkowita projektu „Infrastruktura Regionalnego Systemu Informacji Przestrzennej Województwa Łódzkiego” wynosi **30 530 723,46 zł** w tym:

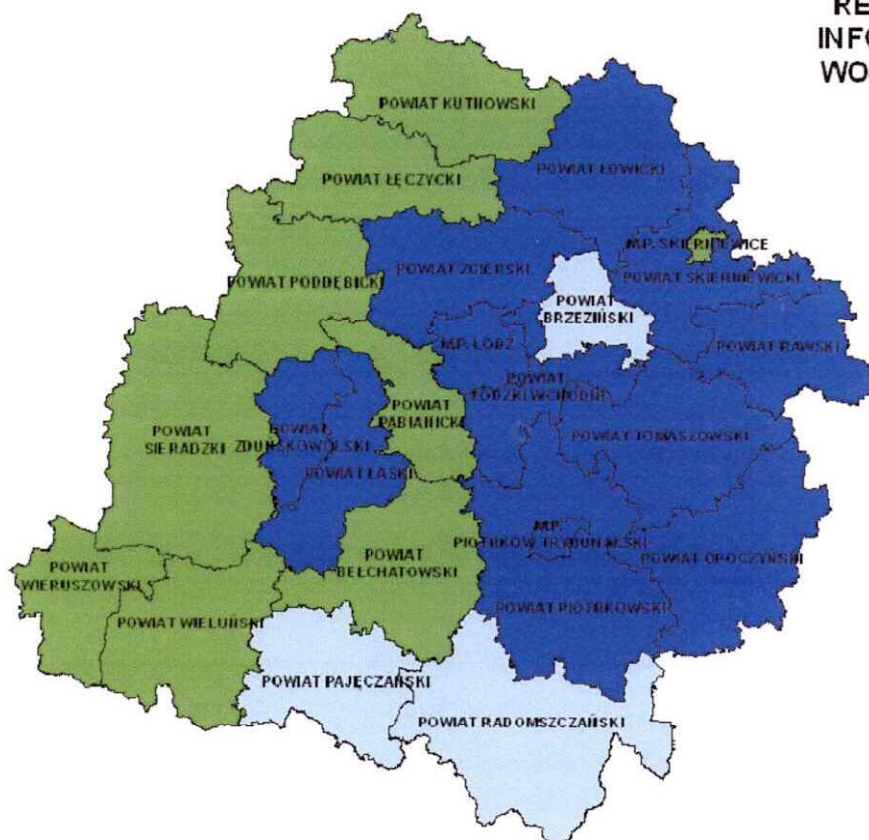
- kwota wydatków kwalifikowalnych na realizację projektu wynosi **30 074 630,05 zł**,
- kwota wydatków niekwalifikowalnych na realizację projektu wynosi **456 093,41 zł**.
- środki Europejskiego Funduszu Rozwoju Regionalnego w kwocie nieprzekraczającej **19 659 785,66 zł**.
- wkład własny Beneficjenta **10 414 844,39 zł**.

Lider wkład własny zabezpieczony miał w Wojewódzkim Funduszu Gospodarki Zasobem Geodezyjnym i Kartograficznym a od 2011 roku w budżecie województwa. Projekt „Infrastruktura Regionalnego Systemu Informacji Przestrzennej Województwa Łódzkiego” (IRSIP WŁ), jest realizowany z IV Osi priorytetowej Regionalnego Programu Operacyjnego Województwa Łódzkiego na lata 2007-2013 – Społeczeństwo Informacyjne w ramach Działania IV.2 – E-usługi publiczne.


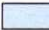
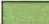
Okres realizacji projektu obejmuje lata 2007 – 2014. Zakończenie rzeczowe realizacji Projektu ustalono na 31 marca 2014r. Zakończenie finansowe realizacji to 30 kwietnia 2014 roku.

Łącznie do końca 2013r. z budżetu województwa wydatkowano w ramach projektu kwotę około 19 670 000 zł. W ramach tej kwoty są wkład własny Lidera, środki unijne Lidera oraz dotacje ze środków unijnych dla Partnerów Projektu. Partnerzy wkład własny zabezpieczony mieli w ramach własnych budżetów. Wkład własny Partnerów (wydatkowana już) to kwota około 6 952 080 zł.

INFRASTRUKTURA REGIONALNEGO SYSTEMU INFORMACJI PRZESTRZENNEJ WOJEWÓDZTWA ŁÓDZKIEGO



LEGENDA

-  UCZESTNICZĄ W PROJEKCIE
-  WSPÓŁPRACUJĄ Z PROJEKTEM
-  NIE UCZESTNICZĄ W PROJEKCIE

Projekt ma charakter grupowy jest realizowany w partnerstwie z 12 jednostkami samorządu terytorialnego z województwa łódzkiego. Liderem projektu jest Województwo Łódzkie – Departament Geodezji i Kartografii.

Partnerzy:

- Powiat Łaski
- Powiat Łowicki
- Powiat Łódzki Wschodni
- Powiat Opoczyński
- Powiat Piotrkowski
- Powiat Rawański
- Powiat Skierniewicki
- Powiat Tomaszowski
- Powiat Zduńskowolski
- Powiat Zgierski
- Miasto Piotrków Trybunalski
- Miasto Łódź

Urząd Marszałkowski Województwa Łódzkiego

Departament Geodezji i Kartografii

ul. Solna 14

tel. /+48/ 42 663 36 20

91-423 Łódź

fax. /+48/ 42 663 36 22

www.lodzkie.pl

gw.sekretariat@lodzkie.pl

Zakres działań do realizacji projektu obejmuje rozbudowę systemów informatycznych poprzez zakup: sprzętu komputerowego i elektronicznego, oprogramowania, adaptację pomieszczeń, zakup usług umożliwiających integrację całego środowiska pomiędzy serwerem wojewódzkim a serwerami powiatowymi, aktualizację, rozbudowę i integrację baz danych. Realizacja projektu zapewni: bezpieczeństwo, jednorodność systemu, kompatybilność, usprawnienie aktualizacji danych. Ponadto wpłynie na poprawę zarządzania na wszystkich szczeblach administracji publicznej, planowanie i kontrolę wykorzystania środków budżetowych, gromadzenie danych do: taksacji, podatków, opłat, hipotek a także na przyspieszenie procesów prognostycznych, planistycznych, decyzyjnych, zarządzania komunikacją, obsługę służb szybkiego reagowania.

Każdy z partnerów odpowiada za realizację swojej części projektu zgodnie z zawartą umową partnerską m.in. zabezpiecza środki własne na realizację projektu, prowadzi w sposób przejrzysty wyodrębnioną ewidencją księgową dotyczącą realizacji swojej części, tak aby możliwa była identyfikacja poszczególnych operacji księgowych, przeprowadza postępowania o udzielenie zamówienia publicznego.

Projekt Infrastruktura Regionalnego Systemu Informacji Przestrzennej Województwa Łódzkiego przyczynia się do podniesienia konkurencyjności i wydajności Województwa Łódzkiego przez poprawę jakości pozyskiwania, analizowania i zarządzania dużych zbiorów danych przestrzennych. Projekt przyczyni się również do stworzenia warunków technicznych, administracyjnych i prawnych sprzyjających udostępnianiu i efektywnemu wykorzystaniu informacji przestrzennej w rejonie łódzkim.

Celem głównym niniejszego projektu jest poprawa dostępności do informacji oraz wyrównanie dysproporcji w zakresie dostępu do informacji przestrzennej.

Dotychczas realizację swojej części projektu zakończyli partnerzy:

miasto Łódź, Powiat Łaski, Powiat Łowicki, Powiat Piotrkowski, Powiat Skierniewicki, Powiat Tomaszowski, m. Piotrków Trybunalski, pow. Rawski, pow. Zgierski.

Wykaz umów realizowanych w ramach w/w projektu w 2013 roku:

- **Umowa nr 21/2009 z dnia 8.12.2009 r.** wraz z aneksami dotycząca świadczenia usługi polegającej na wykonywaniu czynności Kierownika Projektu dla projektu pt. „Infrastruktura Regionalnego Systemu Informacji Przestrzennej Województwa Łódzkiego”. Umowa została podpisana z Konsorcjum firm: Nizielski & Borys Consulting Sp. z o.o., ul. Astrów 10, 40-045 Katowice oraz SOFTBLUE Michał Kierul, ul. Bolesława Chrobrego 24 lok nr 1, 85 – 047 Bydgoszcz. Umowa opiewała na kwotę 203 657,04 brutto, czas trwania umowy do 31 grudnia 2013 r.

- **Umowa nr 1/2013 z dnia 11.01.2013r.** podpisana z konsorcjum Firm: Zakład Usług Geodezyjnych i Kartograficznych „Pryzmat” inż. Zenon Kulesza ul. Solskiego 13 42-200 Częstochowa oraz Zakład Usług Geodezyjnych i Kartograficznych „Pryzmat” Sp.z o.o., ul. Modlińska 310/312, 03-152 Warszawa. Przedmiotem umowy jest „Dostawy BDOT10k poprzez dostosowanie bazy danych obiektów topograficznych do warunków Rozporządzenia Ministra Spraw Wewnętrznych i Administracji z dnia 17 listopada 2011 r. w sprawie bazy danych obiektów topograficznych oraz bazy danych obiektów ogólnogeograficznych a także standardowych opracowań kartograficznych (Dz. U. z 2011r. Nr 279 poz. 1642)”. Umowa opiewa na kwotę 2 007 360,00 zł. Okres realizacji umowy to 9 miesięcy. Umowa realizowana jest w trzech etapach.

- **Umowa nr 2/2013 z dnia 05.03.2013r.** podpisana z firmą GIS Partner Sp.z o.o., 50-106 Wrocław, Rynek Ratusz 10. Przedmiotem umowy jest „Dostawa i wdrożenie Geoportalu Województwa Łódzkiego”. Łączna kwota umowy 272 000,00 zł. Okres realizacji umowy 5 miesięcy.

- **Umowa nr 6/2013 z dnia 17.06.2013r.** podpisana z firmą WASKO S. A., 44-100 Gliwice, ul. Gen. L. Berbeckiego 6. na kwotę 738 000,00zł. Przedmiotem Umowy jest „Dostosowanie aplikacji do obsługi Bazy Adresowej Województwa Łódzkiego wraz z migracją danych do wymogów Rozporządzenia Ministra Administracji i Cyfryzacji z dnia 9 stycznia 2012r. w sprawie ewidencji miejscowości, ulic i adresów w ramach realizacji projektu”. Okres realizacji umowy 4 miesiące.

- **Umowa nr 10/2013 z dnia 22.11.2013r.** podpisana z firmą VEGANET sp. Z o.o. ul. Czeska 12, 51-112 Wrocław. Przedmiotem zamówienia jest dostawa, instalacji macierzy dyskowej, dysków twardych do serwerowni i komputerów znajdujących się w budynku Urzędu Marszałkowskiego Województwa Łódzkiego położonym przy ul. Solnej 14 w Łodzi na kwotę 1 199 865,00 zł.

- **Umowa nr 11/2013 z dnia 22.11.2013r.** podpisana z firmą VEGANET sp. Z o.o. ul. Czeska 12, 51-112 Wrocław. Przedmiotem zamówienia jest dostawa urządzeń ochrony sieci do serwerowni znajdującej

się w budynku Urzędu Marszałkowskiego Województwa Łódzkiego położonym przy ul. Solnej 14 w Łodzi na kwotę 247 230,00 zł.

- **Umowa nr 12/2013 z dnia 26.11.2013r.** – podpisana z firmą Centrum Komputerowe ZETO S.A., ul. Narutowicza 136, 90-146 Łódź. Przedmiotem zamówienia jest dostawa oprogramowania ORACLE do serwerowni i komputerów znajdującej się w budynku Urzędu Marszałkowskiego Województwa Łódzkiego położonym przy ul. Solnej 14 w Łodzi na kwotę 467 300,00 zł.

- **Umowa nr 13/2013 z dnia 26.11.2013r** – podpisana z firmą ESRI Polska Sp. z o.o., ul. Bonifraterska 17, 00-203 Warszawa. Przedmiotem zamówienia jest dostawa oprogramowania ESRI do serwerowni i komputerów znajdującej się w budynku Urzędu Marszałkowskiego Województwa Łódzkiego położonym przy ul. Solnej 14 w Łodzi na kwotę 607 932,15 zł.

- **Umowa nr 14/2013 z dnia 11.12.2013r** – podpisana z firmą Kuest Dystrybucja Sp. Z o.o. z siedzibą we Wrocławiu przy ul. Podwale 62. Przedmiotem zamówienia jest dostawa oprogramowania TOAD – aplikacja do monitorowania pracy bazy danych ORACLE do serwerowni i komputerów znajdującej się w budynku Urzędu Marszałkowskiego Województwa Łódzkiego przy ul. Solnej 14 w Łodzi na kwotę 44 476,42 zł.

Utrzymanie środowiska informatycznego Regionalnego Systemu Informacji Przestrzennej

W ramach utrzymania środowiska informatycznego RSIP woj. łódzkiego prowadzone były prace związane z remontem, konserwacją i naprawą sprzętu, klimatyzatorów, zakupem licencji, przedłużeniem gwarancji na zasilanie awaryjne do serwera, opiekę informatyczną, aktualizację oprogramowania, przedłużenie kontraktu serwisowego, zakup usług do sieci internetowych.

- Przegląd serwisowy urządzeń klimatyzacyjnych eksploatowanych w Departamencie Umowa nr 5/2013 z dnia 28.05.2013 r. na okres 12 miesięcy z firmą P.P.H.U „COLDSTAR” na kwotę 2 878,20zł.
- Zamówienie nr 11/2012z dnia 20.11.2012 GWII.1333.12.2012 abonament Internet na 36 miesięcy na łączną kwotę 30 553,20 zł. z czego w 2013r. zrealizowano 10 061,40 zł. Zamówienie obowiązuje w okresie 01.01.2013 r. – 31.12.2015 r.
- Umowa nr 1/2012 z dnia 26.03.2012 GWII.1333.1.2012 Opieka informatyczna nad środowiskiem informatycznym w roku 2013 realizacja na kwotę 22 140,00 zł.
- Zamówienie nr 4/2013 z dnia 07.05.2013r. do firmy IKS-NET Sp. z o. Wrocław ul Gagarina 4 – wartość 5 000 zł. na usunięcie awarii sieci informatycznej, która uniemożliwia prawidłową pracę środowiska informatycznego w siedzibie Departamentu.
- Umowa nr 7/2013 z dnia 13.08.2013 opieka informatyczna nad środowiskiem informatycznym z firmą IKS-NET Sp. Z o.o. Wrocław, ul. Gagarina 4 na łączną kwotę 117 600,00 zł.
- Zamówienie nr 12/2013 z dnia 26.11.2013 Wsparcie na 1 rok dla oprogramowania Vmware VVsphere Enterprise Plus ESX z firmą NIVER , Łódź, ul. Tuwima 97 na kwotę 12 865,80 zł
- Zamówienie nr 16/2013 z dnia 18.12.2013r Zamówienie dot. Okablowania sieciowego szaf w serwerowni na kwotę 28 258,02 zł.
- Zamówienie nr 19/2013 z dnia 20.12.2013r Zamówienie dot. Zakupu 3 szt. Oprogramownia administracyjnego VMware Workstation 10 for Linux and Windows ESD dla Departamentu Geodezji i Kartografii na kwotę 2933,55 zł.
- Zamówienie nr 11/2013 z dnia 15.10.2013 Usunięcie awarii klimatyzatora na kwotę 3711,53 zł.
- Zamówienie nr 8/2013 z dnia 14.08.2013 z dnia Zakup certyfikatu Trusted Wildcard SSL dla domeny lodzkie.pl. na kwotę 2459,02 zł.

Zadania z zakresu administracji rządowej oraz zadania zlecone ustawami

Wykonywanie prac geodezyjnych i kartograficznych dla potrzeb prowadzenia wojewódzkiego zasobu geodezyjnego i kartograficznego.

Dotacja otrzymana Decyzją Wojewody Łódzkiego Nr FN-I.3111.1.2013 z dnia 19 lutego 2013r. w sprawie podziału kwot dochodów i wydatków określonych w ustawie budżetowej na 2013 rok z dnia 25 stycznia 2013r. Samorząd Województwa Łódzkiego otrzymał między innymi dotację na zadania z zakresu administracji rządowej w Dziale 710 rozdział 71013 – prace geodezyjne i kartograficzne (nieinwestycyjne) w wysokości 70 000 zł. Realizacja wyżej wymienionego zadania wynika z ustawy z dnia 17 maja 1989 r. Prawo geodezyjne i kartograficzne (t.j. Dz.U. z 2010r. Nr 193, poz. 1287 ze zmianami). Wysokość dotacji została zmieniona decyzją Wojewody Łódzkiego Nr FN-I.3111.2.279.2013 z dnia 6 listopada 2013r. w związku ze zgłoszonym brakiem możliwości wykorzystania pozostałej części.



Dotacja została wykorzystana na opracowanie poziomic dla części obszaru województwa łódzkiego o interwale co: 5,0 m; 2,5 m; 1,25 m. na podstawie NMT (numeryczny model terenu) w wysokości łącznej 61 500 zł. Podpisano i odebrano prace w ramach niżej wymienionych umów.

- Umowa Nr 6/2013 z dnia 14.06.2013 r. została zawarta na kwotę 36 900 zł. z OPGK Kraków Sp. z o.o., 31-530 Kraków, ul. Grzegórzecka 10. Zakres przestrzenny opracowania obejmował 189 arkuszy mapy w skali 1:10 000 w układzie współrzędnych PL-1992 oraz 12 arkuszy mapy w skali 1:5 000 w układzie współrzędnych PL-1992,
- Umowa nr 8/2013 z dnia 19 września 2013 roku na kwotę 24 600 zł. z OPGK Kraków jak wyżej. Zakres przestrzenny opracowania obejmował 120 arkuszy mapy w skali 1:10 000 w układzie współrzędnych PL-1992 oraz 44 arkusze mapy w skali 1:5000 w układzie współrzędnych PL-1992.

PROWADZENIE WOJEWÓDZKIEGO ZASOBU GEODEZYJNEGO I KARTOGRAFICZNEGO

Zgodnie z art. 7c ust. 1 oraz art. 40 ust. 3 pkt 2 ustawy z dnia 17 maja 1989 r. Prawo geodezyjne i kartograficzne do zadań marszałka województwa należy gromadzenie i prowadzenie państwowego zasobu geodezyjnego i kartograficznego, kontrola opracowań przyjmowanych do zasobu oraz udostępnianie tego zasobu zainteresowanym jednostkom oraz osobom prawnym i fizycznym – w zakresie zasobu wojewódzkiego. Na podstawie art. 40 ust. 2 ustawy Prawo geodezyjne i kartograficzne państwowy zasób gromadzony jest w ośrodkach dokumentacji geodezyjnej i kartograficznej. Od dnia 1 października 2010 r. Wojewódzki Ośrodek Dokumentacji Geodezyjnej i Kartograficznej wchodzi w skład Departamentu Geodezji i Kartografii Urzędu Marszałkowskiego Województwa Łódzkiego (Wydział – WODGiK).

W ostatnich trzech latach do państwowego wojewódzkiego zasobu geodezyjnego i kartograficznego przyjęto następujące materiały **przekazane nieodpłatnie** przez Głównego Geodetę Kraju:

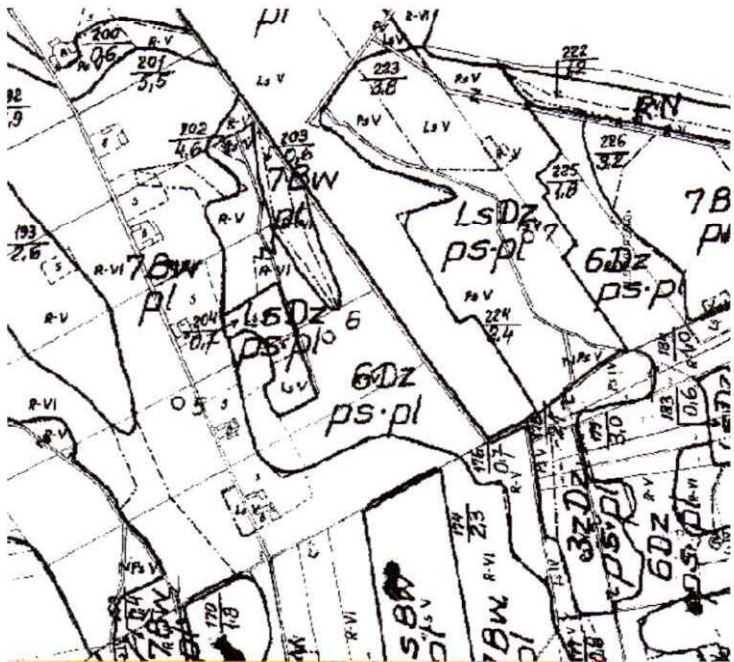
Rodzaj opracowania	Szacunkowa wartość [PLN]
Baza Danych Obiektów Topograficznych v1	14.000.000,00
Warstwy budynków, granic i adresów z projektu Geoportal 2	3.000.000,00
Ortofotomapa i Numeryczny Model Terenu	4.000.000,00
Mapy topograficzne i Tematyczne	108.750,00
Razem	21.108.750,00

Oprócz tego **w 2013 roku**, w ramach prowadzenia zasobu pozyskano do zasobu wojewódzkiego kilka dużych opracowań geodezyjno – kartograficznych o zasięgu obejmującym całe województwo lub kilka powiatów:

1) Opracowania glebowo – rolnicze:

Zlecono do Wojewódzkiego Biura Geodezji w Łodzi przetworzenie treści rastrowych map glebowo – rolniczych do postaci wektorowej wraz z utworzeniem bazy danych z terenu powiatów: poddębickiego, opoczyńskiego, tomaszowskiego, piotrkowskiego.

Powyższe opracowanie, jest kontynuacją prac prowadzonych w latach ubiegłych i umożliwiło pełne przetworzenie zasobu glebowo-rolniczego z części województwa do postaci cyfrowej. Działania te zabezpieczyły cenne zasoby informacyjne przed ich degradacją. Dzięki publikacji w Geoportalu Województwa Łódzkiego dostęp do danych glebowo – rolniczych staje się powszechny dla wszystkich zainteresowanych korzystających z tych informacji.

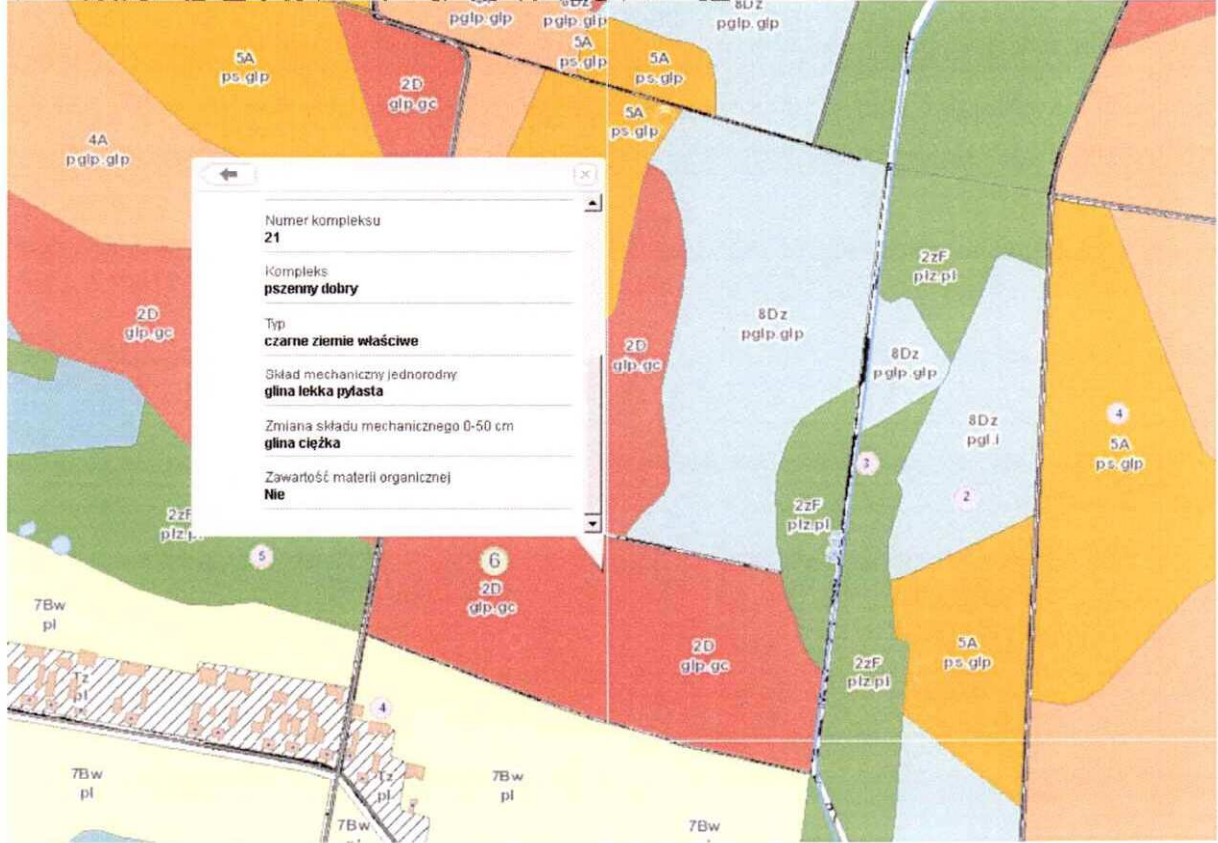


Legenda

Opis odległości reprezentacyjnych od ...

Uwaga: ...

... (faint text describing map symbols and distances)



2) Baza Danych Obiektów Topograficznych (BDOT10k)

W ramach realizowanego w Departamencie projektu IRSIP WŁ zlecono w trybie przetargu nieograniczonego dostawę Bazy Danych Obiektów Topograficznych (BDOT10k). Umowa opiewa na kwotę 2 007 360,00 zł. Okres realizacji umowy to 9 miesięcy. Umowa realizowana jest w trzech etapach. BDOT10k jest podstawowym materiałem referencyjnym wchodzącym w skład wojewódzkiego zasobu geodezyjno-kartograficznego. Zawiera informacje o ponad 250 rodzajach obiektów topograficznych opisujących powierzchnię ziemi. Jej szczegółowość umożliwia tworzenie map topograficznych w skalach od 1:10 000



do 1:100 000. Zamówienie realizowane jest w porozumieniu z Głównym Geodetą Kraju (Porozumienie z dnia 05.07.2012 r.). W 2013 roku odebrano 2 z 3 etapów opracowania. Kontynuacja odbiorów prowadzona jest w 2014 roku.

x_kodKarto50k	x_kodKarto100k	x_kodKarto250k	x_kodKarto500k	x_kodKarto1000k	funOpisnaBudyshka
0000_323_2	0100_322_2_ama1	inapplicable	inapplicable	inapplicable	budymlPrzemyslowe
0000_323_2	0100_322_2_ama1	inapplicable	inapplicable	inapplicable	budymlPrzemyslowe
0000_323_2_ama1	0100_322_2_ama1	inapplicable	inapplicable	inapplicable	budymlPrzemyslowe
0000_323_2	0100_322_2_ama1	inapplicable	inapplicable	inapplicable	budymlPrzemyslowe
0000_323_2_ama1	0100_322_2_ama1	inapplicable	inapplicable	inapplicable	budymlPrzemyslowe
0000_323_2	0100_322_2_ama1	inapplicable	inapplicable	inapplicable	budymlPrzemyslowe
0000_323_2_ama1	0100_322_2_ama1	inapplicable	inapplicable	inapplicable	budymlPrzemyslowe
0000_323_2_ama1	0100_322_2_ama1	inapplicable	inapplicable	inapplicable	budymlPrzemyslowe
0000_323_1	0100_322_2_ama1	inapplicable	inapplicable	inapplicable	budymlPrzemyslowe

3) Poziomice

Zlecono w trybie art. 4 pkt 8 pzp opracowanie poziomic dla części obszaru Województwa Łódzkiego na podstawie Numerycznego Modelu Terenu. Zadanie finansowane jest z dotacji od Wojewody Łódzkiego na prace geodezyjno – kartograficzne nie inwestycyjne jako zadanie z zakresu administracji rządowej.

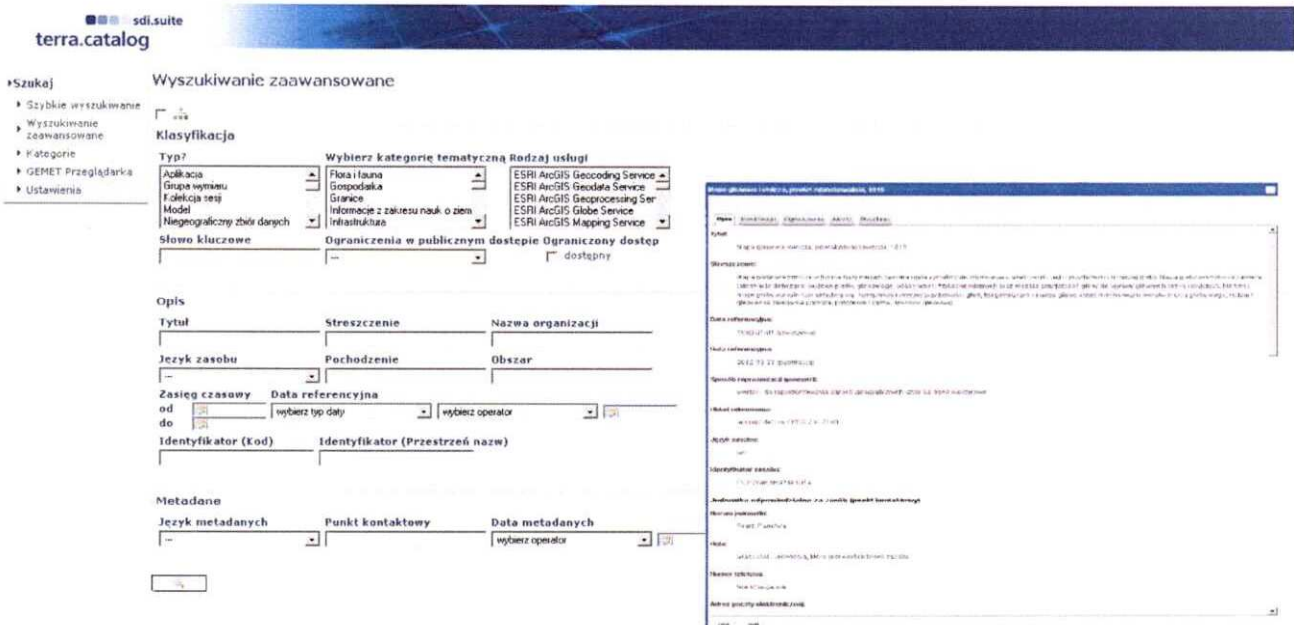
4) Metadane

W skład państwowego zasobu geodezyjnego i kartograficznego wchodzi również metadane opisujące zbiory danych, serie zbiorów oraz usługi powiązane ze zbiorami danych. Każdorazowo podczas opracowywania map i baz danych na potrzeby zasobu, sporządzane są również pliki metadanych zawierające, m.in. następujące informacje:

- ✓ słowa kluczowe,
- ✓ tytuł, streszczenie
- ✓ język zasobu, pochodzenie
- ✓ klasyfikacja danych przestrzennych oraz usług danych przestrzennych;
- ✓ jakość i ważność zbiorów,
- ✓ stopień zgodności ze standardami technicznymi dotyczącymi interoperacyjności zbiorów i usług danych przestrzennych,
- ✓ położenie geograficzne,
- ✓ warunki dostępu i korzystania ze zbiorów oraz usług danych przestrzennych,
- ✓ organy administracji odpowiedzialne za tworzenie, aktualizację i udostępnianie zbiorów oraz usług danych przestrzennych.

```
<?xml version="1.0" encoding="UTF-8"?>
<csw:GetRecordByIdResponse xmlns:csw="http://www.opengis.net/csw"
  - <gmd:MD_Metadata xsi:schemaLocation="http://www.isotc211.org
  xmlns:xsi="http://www.w3.org/2001/XMLSchema-instance" xm
  - <gmd:fileIdentifier>
  - <gco:CharacterString xmlns:gco="http://www.isotc211.org
  - </gmd:fileIdentifier>
  - <gmd:language>
  - <gmd:LanguageCode codeListValue="pol" codeList="http://w
  - </gmd:language>
  - <gmd:characterSet>
  - <gmd:MD_CharacterSetCode codeListValue="utf8"
  - </gmd:characterSet>
  - <gmd:hierarchyLevel>
  - <gmd:MD_ScopeCode codeListValue="series"
  - </gmd:hierarchyLevel>
  - <gmd:contact>
  - <gmd:CI_ResponsibleParty>
  - <gmd:organisationName>
  - <gco:CharacterString xmlns:gco="http://www.isotc:
  - Kartografii</gco:CharacterString>
  - </gmd:organisationName>
  - <gmd:contactInfo>
```

Do zarządzania metadanymi służą: tzw. edytory metadanych, wspomagające tworzenie i edycję plików w języku xml, katalogi metadanych umożliwiające ich prezentację w sieci i umożliwiające wyszukiwanie zbiorów i usług opisanych metadanymi oraz narzędzie do administrowania.

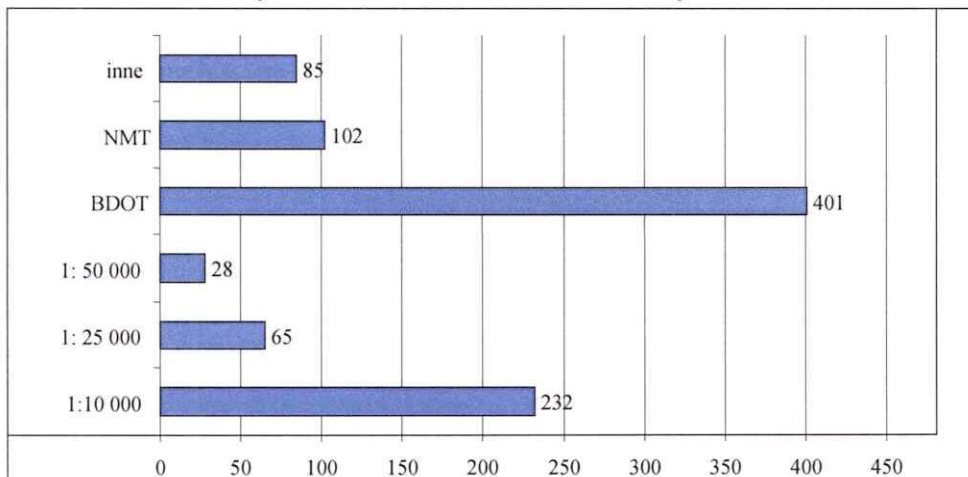


5) Udostępnianie materiałów zasobu geodezyjno – kartograficznego:

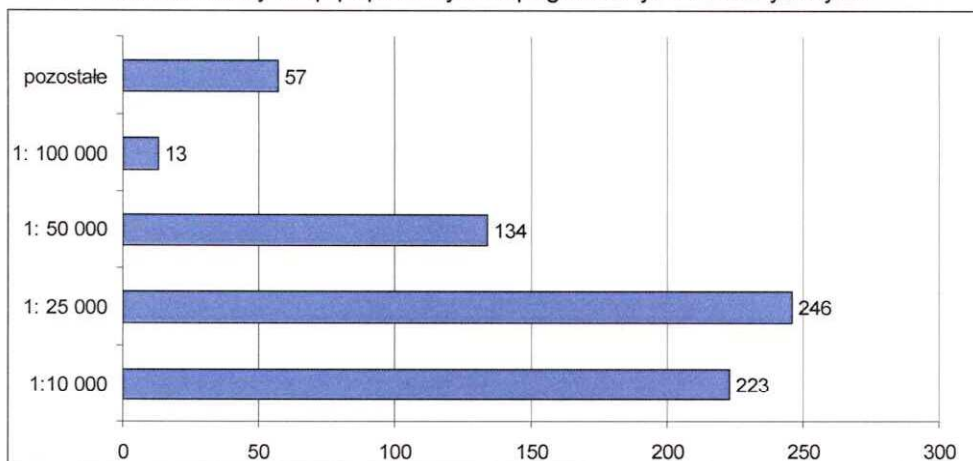
Na podstawie art. 40 ust. 3c ustawy Prawo geodezyjne i kartograficzne udostępnianie materiałów zasobu jest odpłatne. Wyjątki od zasady odpłatności wynikają z art. 15 ustawy o informatyzacji działalności podmiotów realizujących zadania publiczne oraz z art. 14 ustawy o infrastrukturze informacji przestrzennej. Nieodpłatnie wydawane są materiały w postaci elektronicznej dla organów administracji do realizacji zadań publicznych.

Na zasadach odpłatności w 2013 roku udostępniono materiały zgodnie z poniższymi wykresami:

1. Liczba arkuszy materiałów w formie elektronicznej:

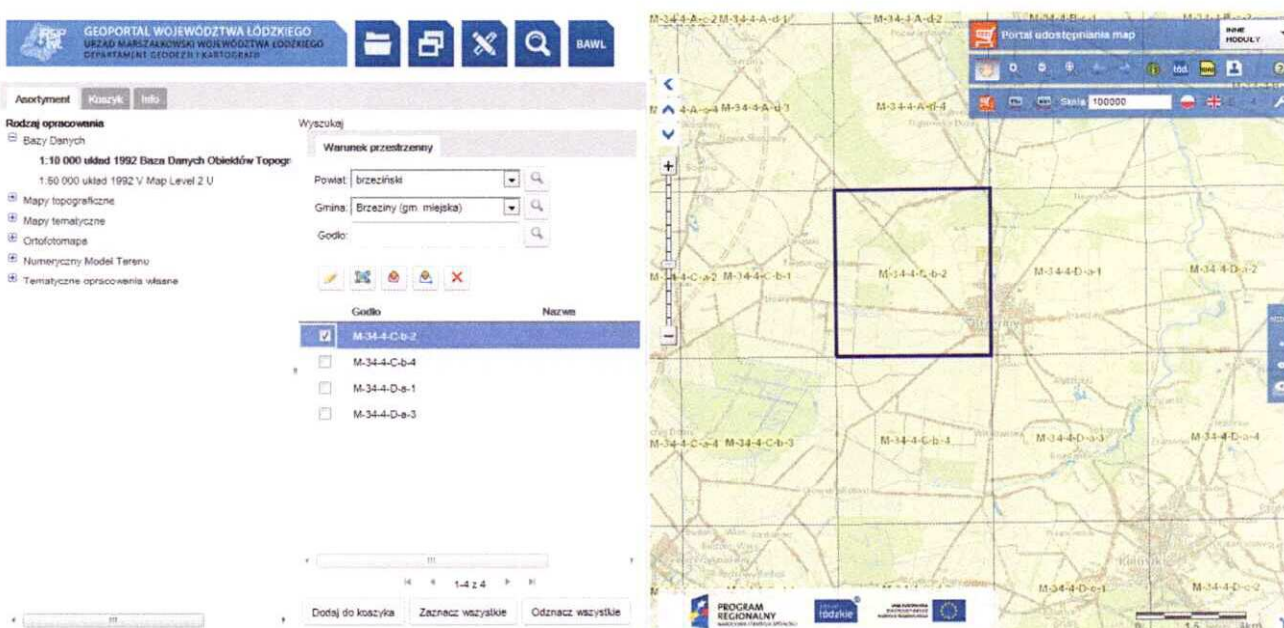


2. Liczba arkuszy map papierowych topograficznych i tematycznych:



Oprócz tego udostępniano inne materiały rozliczane, np. w hektarach nie ujęte na powyższych wykresach.

Z wykazem i opisem materiałów podlegających udostępnianiu można zapoznać się na stronie www.rsip.lodzkie.pl w części WODGiK. Tam również dostępne są wszystkie używane wzory wniosków oraz informacje ułatwiające zamawianie map. W 2013 roku uruchomione zostało nowe narzędzie pod nazwą „portal udostępniania map” wspomagające przeglądanie, wybór i zamawianie materiałów zasobu. Portal udostępniania map jest częścią Geoportalu Województwa Łódzkiego.



Oprócz funkcji „sklepu on-line” Geoportal Województwa Łódzkiego umożliwia przeglądanie, wyszukiwanie oraz pobieranie materiałów zasobu geodezyjnego w sposób elektroniczny, m.in. za pomocą usług sieciowych (WCS, WMS, WFS).

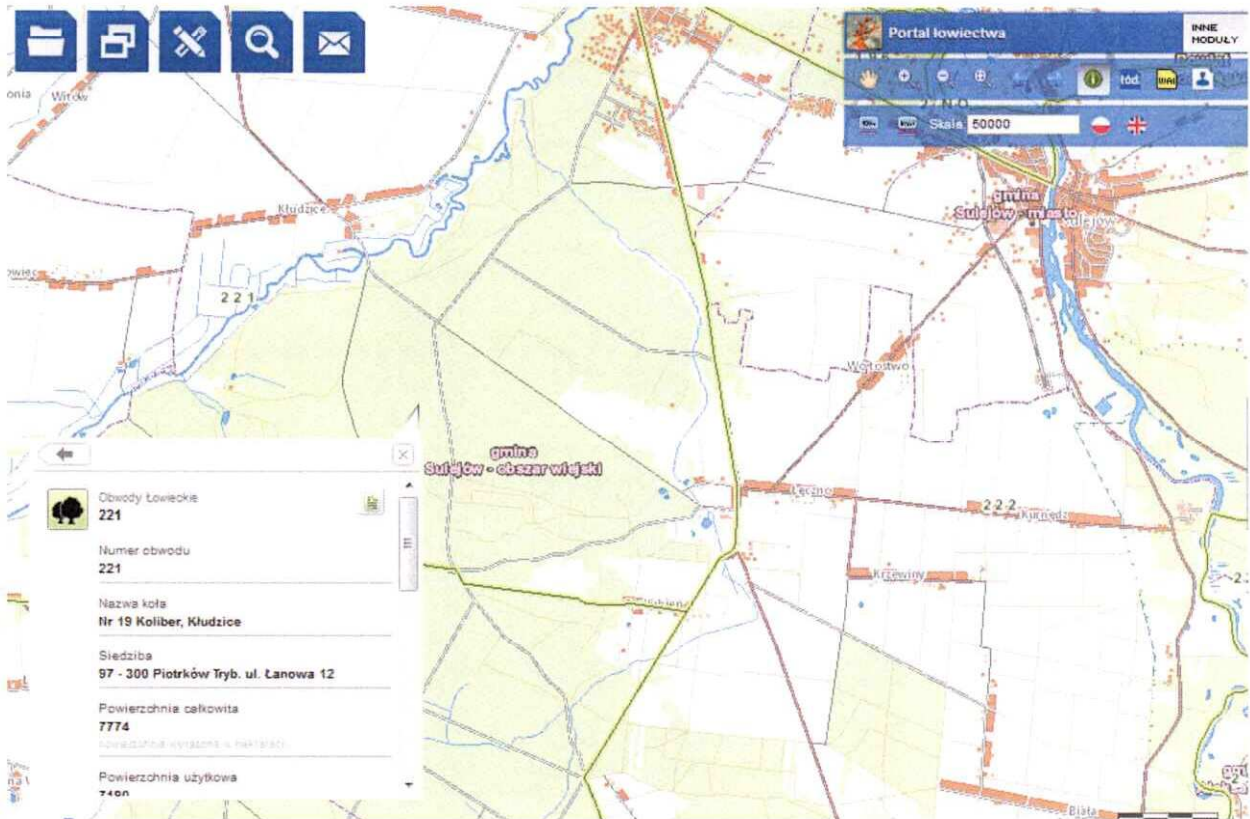
6) Państwowy Rejestr Granic

Wykonywano cykliczną coroczną aktualizację bazy państwowego rejestru granic i powierzchni jednostek podziału terytorialnego kraju w części dotyczącej obszaru Województwa Łódzkiego. Współpracowano w tym zakresie ze służbą geodezyjną szczebla powiatowego. Po wykonaniu aktualizacji wyniki przekazano do Głównego Geodety Kraju. Następnie wykonano weryfikację inicjalnej bazy danych PRG obejmującej m.in.: zasadniczy trójstopniowy podział terytorialny kraju, podział na jednostki ewidencyjne i obręby geodezyjne, zasięgi działania urzędów skarbowych, sądów i prokuratur, jednostek podległych ministrowi Spraw Wewnętrznych, i inne.

7) Współpraca z innymi komórkami Urzędu Marszałkowskiego

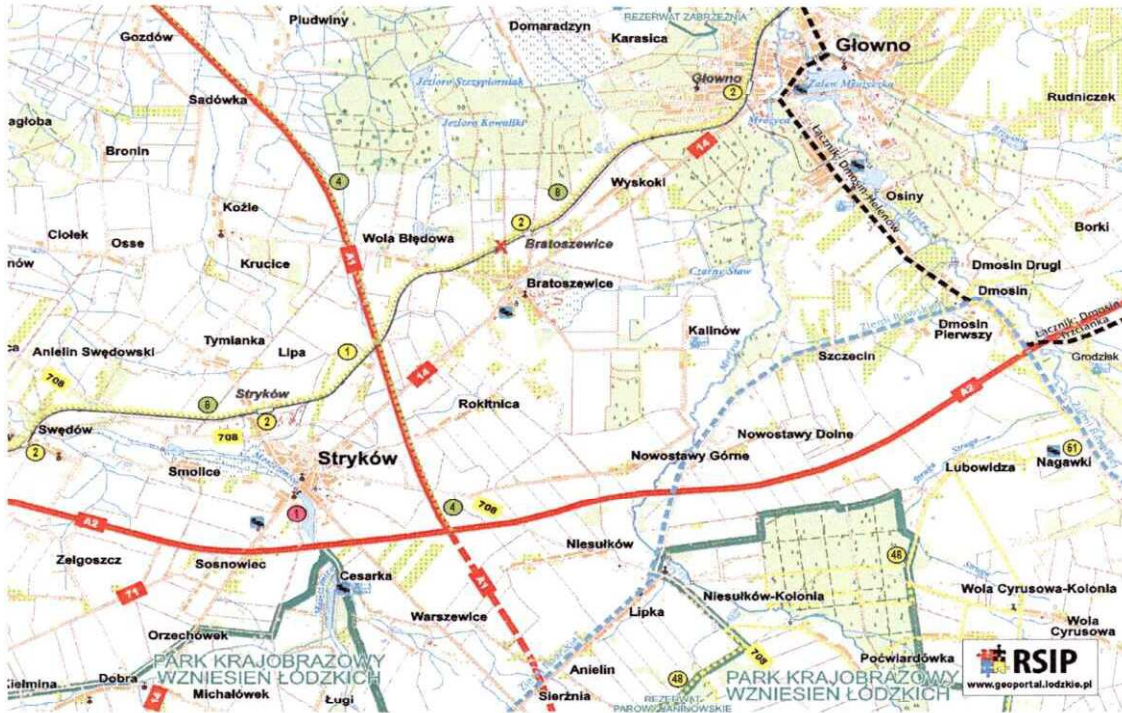
W ramach współpracy z innymi jednostkami Urzędu Marszałkowskiego pracownicy WODGiK wykonali m.in.:

- aktualizację map i rejestru powierzchniowego obwodów łowieckich dla Departamentu Rolnictwa i Ochrony Środowiska

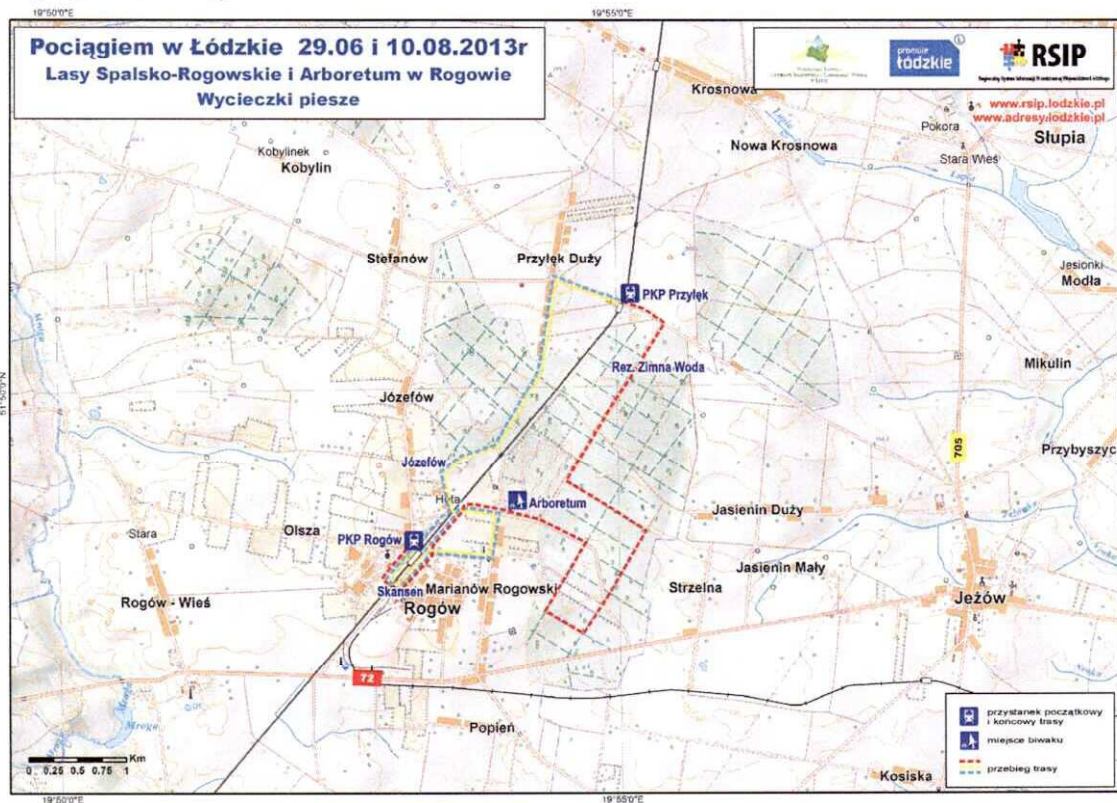


Nr obwodu	Nazwa obwodu	St. nr obwodu	Powiat	Pow. całkowita (w ha)	Pow. wyłączona (w ha)	Pow. użytkowa					Lasy państwowe			Grunty pozostałe				Leśto %
						grunty leśne			inne	razem	Nr nadleśnictwa	Gmina	Pow. (w ha)	gmina	leśne	inne	razem	
						państwowe	pozostałe	razem										
1		65	KUTNOWSKI	3255	140	211	1	212	2903	3115	06-05	1002072	211	1002072	1	2903	2904	
			KUTNOWSKI								06-05	1002032	12	1002032	3	2557	2560	
												1002044		1002044	61	61	61	
												1002045	16	1002045	13	1488	1501	
												1002082	1049	1002062	158	158	158	
												1002082		1002082	1932	1932	1932	
2		67	KUTNOWSKI	7856	567	1077	16	1093	6196	7289	06-05	1002082	9	1002072	16	6196	6212	
												1002072	7	1002082	43	1106	1106	
3		66	KUTNOWSKI	3828	114	16	43	59	3655	3714	06-04	1002072	16	1002082	43	2549	2592	
			KUTNOWSKI								06-04	1002102	8	1002062	43	3655	3698	
			GOSTYNIŃSKI								06-05	1002062	105	1002072	63	622	622	
												1002072	6	1002102	143	2864	3007	
4		64	KUTNOWSKI	4805	249	778	143	921	3635	4556	06-05	1002102	659	GOSTYNIN	86	86	86	
												1002102	778		143	3635	3778	
5		63	KUTNOWSKI	3498	111	0	0	0	3387	3387	06-05	1002092	0	1002092	0	539	539	
												1002102	0	1002102	0	2848	2848	
												1002062	359	1002011	0	3387	3387	
												1002072	144	1002045	0	232	232	
												1002072	0	1002045	84	84	84	

- W ramach współpracy z Departamentem Kultury Fizycznej, Sportu i Turystyki opracowano na podstawie VMap L2 mapy podkładowe do map turystycznych wzdłuż rzek Warta i Pilica oraz map „Szlakiem projektów unijnych”.



- Dla Departamentu Promocji i Współpracy Zagranicznej przygotowano opracowania mapowe dla projektu „Pociągiem w Łódzkie”.



Opis

8) Wydatki inwestycyjne związane z prowadzeniem zasobu

- na podstawie umowy Nr 3/2013 z dnia 29.04.2013 r., zawartej z firmą SmallGIS Sp. z o.o., z siedzibą w Krakowie, ul. Wadowicka 8A, 30-415 Kraków, zakupiono specjalistyczny Notebook GETAC V100, wykorzystywany do kontroli terenowej m.in. Bazy Danych Obiektów Topograficznych.
- Zakupiono oprogramowanie MapInfo Professional 11.5 PL. Oprogramowanie jest wykorzystywane do prowadzenia systemu ewidencji zasobu geodezyjnego oraz do współpracy z klientami zewnętrznymi urzędu pracującymi w tym oprogramowaniu.
- Inne wydatki częściowo związane z prowadzeniem zasobu – wykazane przy opisie projektu IRSIP WŁ.

Współpraca Departamentu Geodezji i Kartografii z Geodetami Powiatowymi

Rozporządzeniem Ministra Rozwoju Regionalnego i Budownictwa z dnia 29 marca 2001 roku w sprawie ewidencji gruntów i budynków (Dz. U. Nr 38 poz. 454) marszałek województwa jest zobowiązany do wykonania zestawienia zbiorczego danych z ewidencji gruntów z terenu województwa. Zestawienie sporządza się na dzień 1 stycznia każdego roku. Zestawienia obejmują informacje o wielkości powierzchni poszczególnych użytków gruntowych i klas bonitacyjnych gruntów w podziale na grupy rejestrowe, określające strukturę własności. Dodatkowo zestawienia obejmują informacje o budynkach ujawnionych w ewidencji gruntów i budynków. Wojewódzkie zestawienie zbiorcze sporządza marszałek województwa w oparciu o powiatowe zestawienia zbiorcze. Starostowie są zobowiązani do przekazania zestawień w terminie do 15 lutego każdego roku.

Wojewódzkie zestawienia zbiorcze danych objętych ewidencją gruntów i budynków GEOD – 02 w terminie do 15 marca każdego roku Marszałek przekazuje Głównemu Geodecie Kraju oraz do Wojewódzkiego Urzędu Statystycznego w Łodzi. Z zestawień tych korzystają także inne Departamenty.

Kontrole przeprowadzone przez Departament Geodezji i Kartografii w 2013 roku.

Zgodnie z Uchwałą Nr 2001/12 Zarządu Województwa Łódzkiego z dnia 19 grudnia 2012 r. roku w sprawie zatwierdzenia planu kontroli Urzędu Marszałkowskiego Województwa Łódzkiego na rok 2013 w II półroczu przeprowadzono kontrolę w Wojewódzkim Biurze Geodezji w Łodzi ul. Solna 14 oraz w Pracowni Geodezyjnej w Piotrkowie Trybunalskim ul. Młynarska 2. Temat kontroli obejmował: „Kontrola wykonania prac realizowanych na zlecenie Starostw Powiatowych i osób fizycznych w zakresie klasyfikacji gruntów”.

Pracownicy Departamentu Geodezji i Kartografii podnosili kwalifikacje poprzez udział w specjalistycznych szkoleniach z zakresu geodezji, kartografii, geoinformacji, finansów publicznych, oraz realizacji i rozliczeń projektów współfinansowanych ze środków unijnych. Uczestniczyli także w szkoleniach z Kpa oraz z BHP.

Departament Geodezji i Kartografii zorganizował spotkanie Geodetów Powiatowych Województwa Łódzkiego, które odbyło się w dniu 15 kwietnia 2013r. w siedzibie Urzędu Marszałkowskiego Województwa Łódzkiego – al. Piłsudskiego 8. Spotkanie dotyczyło:

1. Przedstawienia stanu realizacji projektu „Infrastruktura Regionalnego Systemu Informacji Przestrzennej Województwa Łódzkiego”;
2. Funduszy Europejskich w nowym okresie programowania 2014-2020 „Założenia do Kontraktu Terytorialnego oraz Regionalnego Programu Operacyjnego dla Województwa Łódzkiego na lata 2014-2020”.
3. Aktualnych problemów prawnych w geodezji.
4. Wykorzystania Bazy Adresowej do zarządzania w administracji publicznej w świetle zmieniających się przepisów prawa – dobre praktyki z obszaru regionu.

Geodeci Powiatowi złożyli wstępne deklaracje uczestnictwa do Projektu Partnerskiego w nowym okresie programowania 2014-2020.

Dyrektor Departamentu
Geodeta Województwa Łódzkiego


Aleksander Bielicki





Wojewódzkie Biuro Geodezji w Łodzi

Konto: PEKAO SA V O/Łódź
nr: 15 1240 1545 1111 0010 3344 0382
NIP: 7252026698
REGON: 100881486

Polska, 91 - 423 Łódź, ul. Solna 14
Telefon Łódź: (.48.42) 235 47 14
Faks Łódź: (.48.42) 235 47 17
www.wbg.lodzkie.pl, biuro@wbg.lodzkie.pl

Informacja o działalności WOJEWÓDZKIEGO BIURA GEODEZJI W ŁODZI

w okresie od 1 stycznia do 31 grudnia 2013 r.

Informacje ogólne

Wojewódzkie Biuro Geodezji w Łodzi powstało jako zakład budżetowy w połowie 1999 r. z połączenia Wojewódzkich Biur Geodezji i Terenów Rolnych (bądź ich części), które znalazły się w granicach obecnego województwa łódzkiego i zostały przekazane samorządowi województwa na podstawie ustawy z dnia 13 października 1998 r. – przepisy wprowadzające ustawy reformujące administrację publiczną (Dz. U. Nr 133 poz. 872 z późn. zm.). Oprócz komórek organizacyjnych w Łodzi Biuro posiada geodezyjne pracownie terenowe w Piotrkowie Trybunalskim, w Sieradzu i w Kutnie.

Biuro, mające swoją siedzibę w Łodzi przy ul. Solnej 14, na mocy uchwały Sejmiku Województwa Łódzkiego Nr LV/1544/10 z dnia 27 kwietnia 2010 r. zostało z dniem 1 lipca 2010 r. przekształcone w jednostkę budżetową samorządu województwa.

Stan zatrudnienia w Biurze w dniu 31 grudnia 2013 roku wynosił 90 pracowników, w tym 15 pracowników personelu kierowniczego. W pracowniach sieradzkich zatrudnionych było 27 osób, w pracowni w Piotrkowie Trybunalskim 13 osób, w pracowni w Kutnie 5 osób. W siedzibie Biura w Łodzi zatrudnionych było 45 osób.

Struktura organizacyjna Wojewódzkiego Biura Geodezji w Łodzi

Organizację wewnętrzną oraz zasady funkcjonowania jednostki budżetowej pod nazwą Wojewódzkie Biuro Geodezji w Łodzi określa:

1. Statut.
2. Schemat Organizacyjny (załącznik do Statutu Biura).
3. Regulamin Organizacyjny.

Przedmiotem i zakresem działania Biura są zadania o charakterze wojewódzkim, związane z pracami geodezyjno-kartograficznymi, urządzeniowo-rolnymi i projektowymi, w tym w szczególności prace scaleniowo-wymienne, wynikające z art. 3 ust. 4 ustawy z dnia 26 marca 1982 r. o scalaniu i wymianie gruntów, który to przepis stanowi, iż prace scaleniowo-wymienne koordynuje i wykonuje samorząd województwa przy pomocy jednostek organizacyjnych, przekazanych mu na podstawie art. 25 ust. 1 pkt. 3 ustawy z dnia 13 października 1998 r. – przepisy wprowadzające ustawy reformujące administrację publiczną.

Do zakresu działania Biura należą również:

1. Zadania z zakresu geodezji i kartografii, przypisane ustawowo Marszałkowi Województwa, w tym opracowania do wykonania analizy zmian w strukturze agrarnej oraz programowania i koordynowania prac urządzeniowo-rolnych, monitorowania zmian w sposobie użytkowania gruntów oraz ich bonitacji.
2. Prace geodezyjne i kartograficzne służące realizacji zadań samorządu województwa, w tym pełna obsługa geodezyjno-kartograficzna prac związanych z inwestycjami i gospodarką nieruchomościami województwa oraz prace geodezyjno-kartograficzne dla zadań leżących w zakresie wszystkich

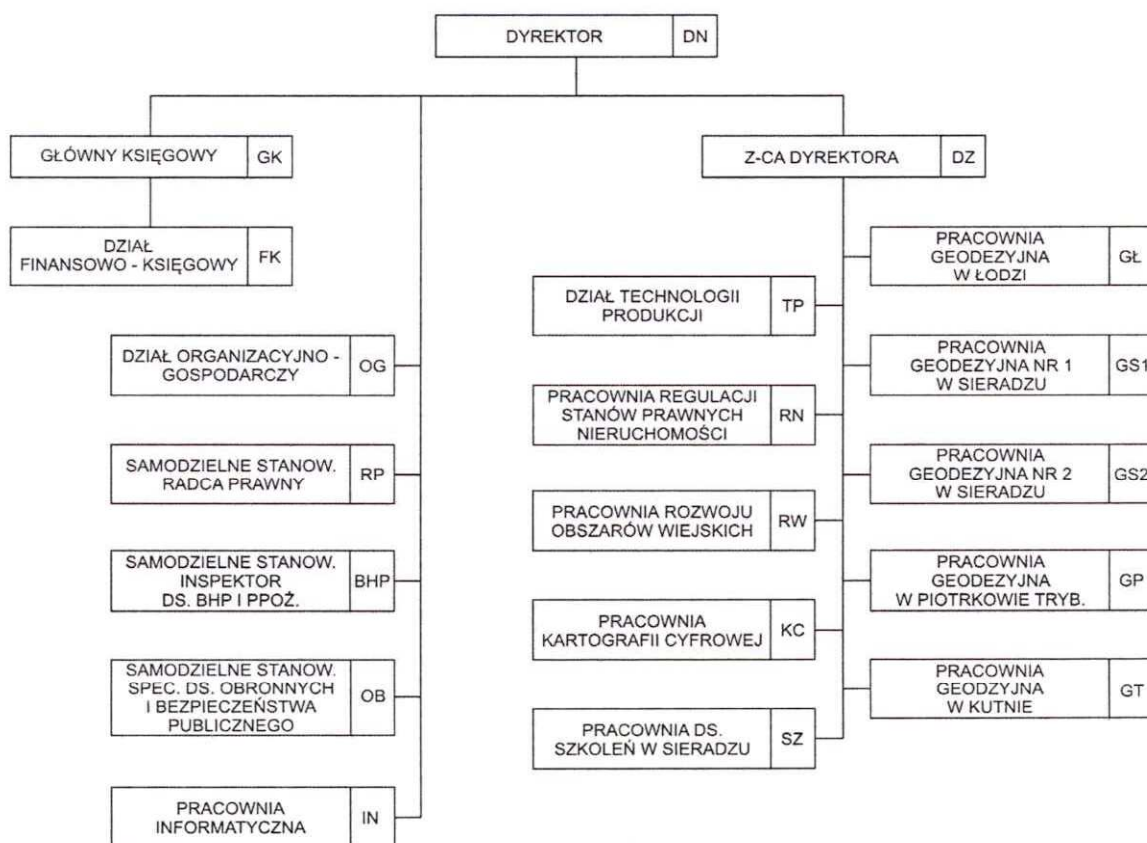
wojewódzkich jednostek organizacyjnych, a w szczególności:

- 1) Prace związane z przygotowaniem dokumentacji geodezyjno-kartograficznej i geodezyjno-prawnej niezbędnej do:
 - a) przekazania województwu mienia Skarbu Państwa, służącego do realizacji zadań województwa, w tym nieruchomości drogowych,
 - b) uregulowania stanu prawnego gruntów pod drogami wojewódzkimi,
 - c) realizacji inwestycji drogowych na drogach wojewódzkich,
 - d) realizacji inwestycji melioracji wodnych i urządzeń melioracji wodnych,
 - e) ustalenia linii brzegów wód śródlądowych,
 - f) uregulowania stanu prawnego gruntów pod wodami publicznymi płynącymi.
- 2) Wszelkie czynności geodezyjno-kartograficzne, geodezyjno-prawne oraz projektowe przy podziałach nieruchomości i ustalaniu granic nieruchomości stanowiących mienie województwa wraz z dokumentacją do ujawnienia wykonanych czynności w księgach wieczystych, w tym nieruchomości drogowych lub nabywanych pod drogi oraz nieruchomości stanowiących własność Skarbu Państwa, służących do realizacji zadań województwa.
- 3) Gleboznawcza klasyfikacja gruntów przy wykonywaniu prac geodezyjno-urzędniowych w związku z przekształceniem powierzchniowej struktury nieruchomości oraz w przypadku wykonania melioracji podstawowych.
- 4) Prace geodezyjne, kartograficzne, urządzeniowo-rolne i projektowe wynikające z zawartych porozumień samorządu województwa z administracją rządową i jednostkami samorządu terytorialnego.
3. Prace geodezyjne, kartograficzne i informatyczne, zlecane przez Geodetę Województwa w celu odnowienia bądź utrzymania wojewódzkiego zasobu geodezyjnego i kartograficznego w stanie aktualnym.
4. Wykonanie zleconych mu zadań i usług w zakresie prac geodezyjnych i kartograficznych, określonych w ustawie prawo geodezyjne i kartograficzne oraz w innych aktach prawnych, wykraczających poza działalność podstawową, a w szczególności:
 - 1) Opracowywanie numeryczne map geodezyjnych, w tym map glebowo-rolniczych.
 - 2) Wykonywanie gleboznawczej klasyfikacji gruntów oraz sporządzanie opinii o pochodzeniu gleb na zlecenie osób fizycznych i prawnych.
 - 3) Wykonywanie analiz i opracowań kartograficznych na podstawie baz danych tematycznych i topograficznych dla jednostek samorządu terytorialnego i innych podmiotów publicznoprawnych.
 - 4) Planowanie, organizowanie i prowadzenie szkoleń w zakresie wykorzystania wektorowych baz relacyjnych i analiz GIS, jak również metod i systemów stosowanych w dziedzinie geodezji i kartografii, w tym fotogrametrycznych, informatycznych oraz satelitarnych.
 - 5) Wykonywanie opinii, ekspertyz i opracowań tematycznych.

5. Zadania w zakresie spraw obronnych i bezpieczeństwa publicznego, a w szczególności:
 - 1) Opracowanie i utrzymanie w stałej gotowości planów ewakuacji jednostki w zaistniałych sytuacjach kryzysowych.
 - 2) Opracowanie i aktualizowanie regulaminu organizacyjnego na czas „W”.
 - 3) Realizacja zadań Obrony Cywilnej.
 - 4) Prowadzenie spraw związanych z reklamowaniem pracowników jednostki od obowiązku pełnienia czynnej służby wojskowej w razie ogłoszenia mobilizacji i w czasie wojny.
 - 5) Prowadzenie dokumentacji niejawnej zgodnie z obowiązującymi w tym zakresie przepisami.
6. Wykonywanie również innych czynności zleconych przez Zarząd Województwa Łódzkiego.

Strukturę organizacyjną Biura określa Schemat organizacyjny Wojewódzkiego Biura Geodezji w Łodzi.

Schemat organizacyjny Wojewódzkiego Biura Geodezji w Łodzi



Struktura organizacyjna wraz zakresem zadań poszczególnych komórek organizacyjnych Biura jest zgodna z zapisami Statutu Wojewódzkiego Biura Geodezji w Łodzi, a mianowicie:

1. Dyrektor kieruje działalnością Biura przy pomocy Zastępcy, Głównego Księgowego, Kierowników Pracowni i Działów oraz Specjalistów zatrudnionych na samodzielnych stanowiskach.

2. Do wyłącznej kompetencji Dyrektora należy:
 - 1) Podejmowanie decyzji w sprawach finansowych, struktury organizacyjnej, ilości stanowisk pracy oraz zapotrzebowania materiałowego.
 - 2) Ustalanie regulaminu pracy oraz regulaminu wynagradzania i premiowania.
 - 3) Określanie głównych kierunków działania, zakresu kompetencji i odpowiedzialności poszczególnych komórek organizacyjnych, samodzielnych stanowisk pracy oraz form i metod pracy.
 - 4) Podejmowanie decyzji w sprawach zatrudnienia, obsady stanowisk pracy, przeszeregowania, zawierania i rozwiązywania umów o pracę.
 - 5) Dysponowanie budżetem Biura.
 - 6) Podejmowanie decyzji w sprawach koordynacji i korelacji zadań oraz sprawowanie nadzoru i kontroli w zakresie przestrzegania prawa.
 - 7) Wydawanie zarządzeń i przepisów wewnętrznych dotyczących funkcjonowania Biura.
 - 8) Zapewnienie właściwych warunków organizacyjnych, jak też materiałowego i technicznego zabezpieczenia warunków pracy oraz warunków socjalno-bytowych pracowników.
 - 9) Udzielanie upoważnień Zastępcy, Kierownikom Pracowni i Działów oraz Specjalistom do wykonywania zadań należących do kompetencji Dyrektora.
 - 10) Opracowywanie planów rocznych budżetów.
3. Do zadań Zastępcy Dyrektora należy:
 - 1) Kierowanie pracą podległych Pracowni i Działów.
 - 2) Przedkładanie Dyrektorowi propozycji dotyczących głównych kierunków działania Pracowni i Działów.
 - 3) Ustalanie zakresu działania i organizacji wewnętrznej podległych jednostek organizacyjnych, łącznie z właściwym doбором kadr oraz nadzór nad ich działalnością.
 - 4) Zabezpieczenie właściwej jakości technicznej świadczonych usług.
 - 5) Dokonywanie oceny wydajności pracy oraz terminowości jej wykonania.
 - 6) Zapewnienie prawidłowej i terminowej realizacji zadań statutowych przez podległe komórki organizacyjne oraz innych zleconych zadań.
 - 7) Współdziałanie w opracowaniu dla potrzeb wykonawstwa warunków technicznych oraz sposobu i metod realizacji robót.
 - 8) Odpowiedzialność za ostateczny odbiór robót pod względem technicznym i finansowym.
 - 9) Nadzór i kontrola nad prawidłowym i terminowym wykonaniem umów i zleceń.
 - 10) Nadzór nad normami i cenami obowiązującymi w Biurze.
 - 11) Informowanie Dyrektora Biura o występujących niedociągnięciach i zagrożeniach oraz proponowanie sposobu ich likwidacji.
 - 12) Inicjowanie rozwiązań organizacyjnych i merytorycznych w pełnym zakresie zadań wykonywanych przez Biuro.

- 13) Wnioskowanie o obsadzenie stanowisk pracy i określenie zakresu ich kompetencji.
 - 14) Wnioskowanie premii, nagród i awansów.
 - 15) Sporządzanie bieżących sprawozdań finansowych i rzeczowych w zakresie nadzorowanych czynności.
 - 16) Załatwianie skarg i zażaleń.
 - 17) Współpraca i dokonywanie uzgodnień w zakresie zadań realizowanych przez Biuro z innymi jednostkami organizacyjnymi.
 - 18) Planowanie potrzeb w zakresie materiałowego i finansowego zabezpieczenia Biura.
 - 19) Koordynowanie wszelkich uzgodnień technicznych i finansowych z organami oraz innymi jednostkami organizacyjnymi.
 - 20) Współudział w opracowywaniu rocznego planu rzeczowego oraz finansowego Biura.
 - 21) Kierowanie pracą Biura w czasie nieobecności Dyrektora.
4. Do zadań Głównego Księgowego należy:
- 1) Nadzór nad prowadzeniem rachunkowości Biura.
 - 2) Prowadzenie gospodarki finansowej Biura.
 - 3) Analiza wykorzystania środków finansowych będących w dyspozycji Biura.
 - 4) Opracowywanie projektów przepisów wewnętrznych dotyczących prowadzenia rachunkowości.
 - 5) Sprawowanie nadzoru merytorycznego nad działalnością Pracowni i Działów w zakresie spraw finansowo-księgowych.
 - 6) Sporządzanie sprawozdań finansowych i budżetowych.
 - 7) Inicjowanie rozwiązań organizacyjnych i merytorycznych w zakresie finansowo-księgowym.
 - 8) Kontrasygnowanie wydatków, jak również umów zawieranych przez Biuro, z których wynikają zobowiązania finansowe.
5. Do zadań Działu Finansowo-Księgowego należy:
- 1) Prowadzenie rachunkowości Biura.
 - 2) Sporządzanie projektów planów finansowych Biura.
 - 3) Sporządzanie, przyjmowanie i kontrola dokumentów, w sposób zapewniający właściwy przebieg operacji gospodarczych i ochronę mienia będącego w posiadaniu Biura.
 - 4) Prowadzenie księgowości oraz sporządzanie sprawozdawczości finansowej, w sposób umożliwiający prawidłowe i terminowe dokonywanie rozliczeń finansowych.
 - 5) Prowadzenie pełnych rozliczeń wynagrodzeń pracowników, zasiłków, składek na rzecz Funduszu Ubezpieczeń Społecznych i Funduszu Pracy.
 - 6) Opracowywanie projektów instrukcji wewnętrznych i wytycznych w zakresie działalności finansowo-księgowej.
 - 7) Prowadzenie kasy Biura.
 - 8) Windykacja należności Biura.

- 9) Comiesięczne wykonywanie i przedkładanie Dyrektorowi analizy finansowej działalności Biura.
6. Do zadań Działu Organizacyjno-Gospodarczego należą:
- 1) Sprawy organizacyjne:
 - a) opracowywanie projektów regulaminów, zarządzeń oraz instrukcji określających organizację i działalność Biura,
 - b) prowadzenie ewidencji wydawanych przez Dyrektora Biura upoważnień i pełnomocnictw,
 - c) zamawianie pieczętek i prowadzenie rejestru pieczętek Biura,
 - d) prowadzenie rejestru i dokumentacji zarządzeń Dyrektora Biura,
 - e) prowadzenie spraw wynikających z Instrukcji kancelaryjnej (korespondencja, prenumerata, powielanie dokumentów),
 - f) obsługa sekretariatu,
 - g) prowadzenie rejestru skarg i wniosków oraz książki kontroli Biura,
 - h) prowadzenie biblioteki Biura,
 - i) prowadzenie archiwum.
 - 2) Sprawy kadrowe:
 - a) kompletowanie i prowadzenie akt osobowych pracowników Biura,
 - b) prowadzenie spraw pracowników, wynikających ze stosunku pracy, w tym służby przygotowawczej,
 - c) prowadzenie zbioru zakresów czynności pracowników,
 - d) realizacja zadań wynikających z ustawy o ochronie danych osobowych, we współpracy z innymi komórkami organizacyjnymi,
 - e) sprawowanie nadzoru i kontroli dyscypliny pracy,
 - f) kompletowanie dokumentacji i przygotowanie wniosków o emerytury i renty pracowników,
 - g) potwierdzanie autentyczności dokumentów i podpisów.
 - 3) Sprawy administracyjne:
 - a) prowadzenie spraw związanych z użytkowaniem pomieszczeń przez Biuro,
 - b) prowadzenie spraw związanych z zawieraniem umów na usługi obce (telekomunikacyjne, energetyczne, informatyczne, abonamenty RTV, itp.),
 - c) sprawdzanie rachunków i faktur pod względem merytorycznym,
 - d) przygotowywanie projektów i prowadzenie ewidencji umów o używaniu samochodów prywatnych do celów służbowych,
 - e) gospodarowanie rzeczowymi składnikami majątkowymi będącymi na stanie Biura oraz wnioskowanie o ich likwidację,
 - f) prowadzenie ksiąg inwentarzowych Biura,
 - g) prowadzenie spraw socjalnych pracowników,
 - h) prowadzenie pełnej gospodarki magazynowej,
 - i) prowadzenie szczegółowej ewidencji ilościowo-wartościowej przychodu i rozchodu sprzętu, materiałów i wyposażenia Wojewódzkiego Biura.
 - 4) Sprawy gospodarcze:

- a) sporządzanie planów zakupów wyposażenia Biura,
 - b) dokonywanie zakupów materiałów i sprzętu niezbędnego do prawidłowego funkcjonowania Biura,
 - c) prowadzenie spraw związanych z drobnymi naprawami wyposażenia i remontami pomieszczeń,
 - d) prowadzenie spraw związanych z utrzymaniem porządku i czystości pomieszczeń,
 - e) prowadzenie spraw związanych z zabezpieczeniem i ubezpieczeniem mienia Biura.
- 5) Sprawy transportu:
- a) prowadzenie dokumentacji związanej z eksploatacją pojazdów i ich garażowaniem,
 - b) dbałość o stan techniczny pojazdów, w tym zlecanie napraw i remontów,
 - c) prowadzenie spraw związanych z ubezpieczeniem pojazdów.
7. Do zakresu działania Samodzielnego Stanowiska – Radcy Prawnego należy:
- 1) Opiniowanie projektów zarządzeń, decyzji, instrukcji i regulaminów.
 - 2) Opracowywanie projektów umów.
 - 3) Udzielanie porad, opinii, interpretacji i wyjaśnień w sprawach dotyczących stosowania obowiązujących przepisów prawa.
 - 4) Reprezentowanie Biura w postępowaniu sądowym oraz przed innymi organami orzekającymi wraz z opracowywaniem pism procesowych.
 - 5) Czuwanie nad wszczętymi postępowaniami egzekucyjnymi dotyczącymi należności Biura.
8. Do zakresu działania Samodzielnego Stanowiska – Inspektora ds. Bezpieczeństwa i Higieny Pracy oraz Spraw Przeciwpożarowych należy:
- 1) Przeprowadzanie okresowych przeglądów stanu BHP, opracowywanie i przedkładanie wniosków odnoszących się do stanu bezpieczeństwa i higieny pracy oraz zabezpieczenia przeciwpożarowego obiektów Biura.
 - 2) Kontrola przestrzegania przez pracowników obowiązujących przepisów BHP.
 - 3) Prowadzenie wstępnych instruktaży dla nowo zatrudnianych pracowników.
 - 4) Udział w opracowywaniu wewnętrznych regulaminów, zarządzeń i instrukcji.
 - 5) Prowadzenie rejestru, kompletowanie i przechowywanie dokumentów dotyczących wypadków przy pracy oraz stanu BHP.
 - 6) Uczestnictwo w dochodzeniach powypadkowych oraz opracowywanie wniosków wynikających z badania przyczyn i okoliczności wypadków.
 - 7) Udział w komisjach odbiorczych, komisjach oceny projektów inwestycyjnych dotyczących remontów i modernizacji obiektu.
 - 8) Organizowanie i kontrola terminowości profilaktycznych badań lekarskich pracowników.

- 9) Współdziałanie z organami Państwowej Inspekcji Sanitarnej, Państwowej Inspekcji Pracy, Służby Zdrowia, Komendy Państwowej Straży Pożarnej w zakresie realizacji zadań związanych z ochroną pracowników.
9. Do zadań Samodzielnego Stanowiska do spraw Obronnych i Bezpieczeństwa Publicznego należy m.in. :
 - 1) Opracowywanie i utrzymywanie w stałej gotowości planów ewakuacji jednostki w sytuacjach kryzysowych i zagrożenia publicznego.
 - 2) Opracowywanie i aktualizowanie Regulaminu Organizacyjnego jednostki na czas „W”.
 - 3) Organizowanie i utrzymywanie w stałej gotowości Obrony Cywilnej jednostki.
 - 4) Prowadzenie spraw związanych z reklamowaniem pracowników jednostki od obowiązku pełnienia czynnej służby wojskowej w razie ogłoszenia mobilizacji i w czasie wojny.
 - 5) Prowadzenie spraw związanych z obowiązkiem zawiadamiania wojskowych komendantów uzupełnień o osobach podlegających obowiązkowi czynnej służby wojskowej.
 - 6) Prowadzenie spraw związanych z zapewnieniem bezpieczeństwa obiektu zajmowanego przez jednostkę.
 - 7) Opracowanie i utrzymywanie w stałej aktualności planu ewakuacji osób i mienia w sytuacjach kryzysowych.
 - 8) Prowadzenie spraw związanych z dokumentacją niejawną.
10. Do zadań Pracowni Geodezyjnych należy w szczególności wykonywanie zadań statutowych Biura, a mianowicie:
 - 1) Prac związanych z przygotowaniem dokumentacji geodezyjno-kartograficznej i geodezyjno-prawnej niezbędnej do:
 - a) przekazania województwu mienia Skarbu Państwa służącego do realizacji zadań województwa, w tym nieruchomości drogowych,
 - b) uregulowania stanu prawnego gruntów pod drogami wojewódzkimi,
 - c) realizacji inwestycji drogowych na drogach wojewódzkich,
 - d) realizacji inwestycji melioracji wodnych i urządzeń melioracji wodnych,
 - e) ustalenia linii brzegów wód śródlądowych,
 - f) uregulowania stanu prawnego gruntów pod wodami publicznymi płynącymi.
 - 2) Wszelkich czynności geodezyjno-kartograficznych, geodezyjno-prawnych oraz projektowych przy podziałach nieruchomości i ustalaniu granic nieruchomości stanowiących mienie województwa wraz z dokumentacją do ujawnienia wykonanych czynności w księgach wieczystych, w tym nieruchomości drogowych lub nabywanych pod drogi oraz nieruchomości stanowiących własność Skarbu Państwa, służących do realizacji zadań województwa.
 - 3) Scaień i wymiany gruntów.
 - 4) Aktualizacji ewidencji gruntów dla obiektów podlegających scalaniu i wymianie gruntów.

- 5) Prac zleconych wewnątrznie przez Pracownię Rozwoju Obszarów Wiejskich związanych z:
 - a) opracowywaniem planów urzędniowo-rolnych gmin, wsi i gospodarstw rolnych,
 - b) opracowywaniem granic rolno-leśnych,
 - c) analizą zmian w strukturze agrarnej oraz programowaniem i koordynacją prac urzędniowo-rolnych,
 - d) monitorowaniem zmian w sposobie użytkowania gruntów oraz ich bonitacji na obszarach wiejskich,
 - e) opracowywaniem założeń do scalenia gruntów dla obiektów będących przedmiotem wniosków starostw powiatowych o dofinansowanie tych prac ze środków Unii Europejskiej,
 - f) opracowywaniem dokumentacji geodezyjnej i kartograficznej dla sporządzenia projektów rekultywacji gruntów.
- 6) Inwentaryzacji naniesień budowlanych i roślinnych na nieruchomościach przeznaczonych pod budowę lub modernizację dróg wojewódzkich.
- 7) Opinii i opracowań związanych z gleboznawczą klasyfikacją gruntów oraz kartografią gleb.
11. Do zadań Pracowni Rozwoju Obszarów Wiejskich należy:
 - 1) Przygotowywanie obiektów do scaleń gruntów, według procedur określonych w Programie Rozwoju Obszarów Wiejskich (PROW).
 - 2) Opracowywanie procedur współpracy Biura ze starostwami powiatowymi w zakresie wykonywania scaleń gruntów.
 - 3) Realizacja projektów scalieniowych zakwalifikowanych do pomocy finansowej w ramach PROW we współpracy ze starostwami powiatowymi.
 - 4) Opracowywanie planów urzędniowo-rolnych gmin, wsi i gospodarstw rolnych z uwzględnieniem wymogów ochrony i kształtowania środowiska przyrodniczego, krajobrazu oraz ochrony gruntów rolnych.
 - 5) Opracowywanie materiałów do studium uwarunkowań i kierunków zagospodarowania przestrzennego gmin w części dotyczącej rolniczej przestrzeni produkcyjnej.
 - 6) Opracowywanie projektów granic rolno-leśnych.
 - 7) Sporządzanie projektów rekultywacji gruntów zdewastowanych lub zdegradowanych, w tym dokumentacji projektowej rekultywacji na cele rolne lub leśne oraz dokumentacji technicznej dróg transportu rolnego.
 - 8) Analiza zmian w strukturze agrarnej oraz programowanie i koordynacja prac urzędniowo-rolnych.
 - 9) Monitorowanie zmian w sposobie użytkowania gruntów oraz ich bonitacji na obszarach wiejskich.
 - 10) Wykonywanie innych prac geodezyjnych zleconych przez Dyrektora Biura.
12. Do zadań Pracowni Regulacji Stanów Prawnych Nieruchomości należy:
 - 1) Wykonywanie czynności związanych z uregulowaniem stanów prawnych gruntów pod drogami wojewódzkimi i krajowymi oraz innych gruntów stanowiących własność województwa i Skarbu Państwa.

- 2) Udział formalno-prawny w postępowaniach podziałowych.
 - 3) Badanie i analiza dokumentów prawnych i geodezyjnych dotyczących stanu własnościowego nieruchomości leżących w obszarze interesów prawnych samorządu województwa.
 - 4) Przygotowywanie dokumentacji do wszczęcia postępowania wywłaszczeniowego nieruchomości wraz z pilotowaniem realizacji tych czynności.
 - 5) Występowanie do właściwych urzędów i organów o wykonanie stosownych czynności związanych z pozyskiwaniem i regulowaniem stanów prawnych nieruchomości oraz pilotowanie tych czynności.
 - 6) Przygotowywanie wniosków związanych z prowadzonymi postępowaniami do organów administracji rządowej i samorządowej, wydziałów sądów prowadzących księgi wieczyste oraz do organów prowadzących ewidencję gruntów i budynków.
 - 7) Koordynacja i współpraca ze wszystkimi jednostkami i organami w zakresie wszelkich czynności związanych z pozyskiwaniem i regulowaniem stanów prawnych nieruchomości.
 - 8) Opracowanie planów i analiz w zakresie regulowania stanów prawnych nieruchomości.
 - 9) Prowadzenie szczegółowego rejestru i dokumentacji uregulowanych i pozyskanych nieruchomości.
 - 10) Wykonywanie innych prac geodezyjno-prawnych zleconych przez Dyrektora Biura.
13. Do zadań Działu Technologii Produkcji należy w szczególności:
- 1) Monitorowanie i wprowadzanie nowych technologii usprawniających pracę Biura.
 - 2) Szczegółowa kontrola techniczno-finansowa w odniesieniu do warunków technicznych i uzgodnień ze zleceniodawcą robót.
 - 3) Kontrola nad prawidłową i terminową realizacją robót.
 - 4) Informowanie Dyrektora Biura o występujących zagrożeniach w zakresie realizacji robót.
 - 5) Rozliczanie merytoryczne i finansowe poszczególnych zleceń.
 - 6) Udział w odbiorach wewnętrznych i zewnętrznych robót.
 - 7) Dokonywanie oceny wydajności i terminowości pracy.
 - 8) Opracowywanie projektów instrukcji wewnętrznych w zakresie technologii produkcji, warunków technicznych robót oraz nadzór nad pracami geodezyjnymi i urządzeniowo-rolnymi w zakresie zgodności z warunkami technicznymi i instrukcjami technicznymi w Biurze.
 - 9) Sporządzanie sprawozdań z zadań wykonanych przez Biuro.
 - 10) Udzielanie instruktażu pracownikom Działów i Pracowni w zakresie technologii produkcji i prowadzenie w tym zakresie szkoleń.
 - 11) Opracowywanie projektów umów w porozumieniu z Radcą Prawnym.
 - 12) Przygotowanie dokumentacji do udziału w przetargach organizowanych przez Biuro.

- 13) Prowadzenie gospodarki sprzętem geodezyjnym i planowanie jego zakupów.
- 14) Prowadzenie spraw dotyczących zamówień publicznych.
14. Do zadań Pracowni Kartografii Cyfrowej należy w szczególności:
 - 1) Wykonywanie prac geodezyjnych, kartograficznych i informatycznych w celu aktualizacji zasobów geodezyjno-kartograficznych.
 - 2) Wykonywanie usług reprodukcyjnych i opracowań kameralnych.
 - 3) Przygotowywanie zestawów materiałów promocyjnych, takich jak katalogi, wydruki, prezentacje komputerowe.
 - 4) Opracowywanie informacyjnych broszur tematycznych w zakresie baz geoinformatycznych.
 - 5) Zakładanie i prowadzenie baz metadanych oraz systemów geoinformatycznych.
 - 6) Wspieranie procesu integracji elektronicznych baz danych pochodzących z różnych źródeł.
 - 7) Wprowadzanie rozwiązań usprawniających harmonizację danych.
 - 8) Zabezpieczanie zdolności technicznej Biura do transferu danych zgodnie ze standardami określonymi odrębnymi przepisami.
15. Do zadań Pracowni Informatycznej należy w szczególności:
 - 1) Przyjmowanie i obsługa zleceń związanych z systemami informatycznymi.
 - 2) Testowanie i wdrażanie nowych oprogramowań.
 - 3) Koordynacja zadań związanych z prowadzeniem systemów informatycznych w komórkach organizacyjnych Biura.
 - 4) Czuwanie nad sprawnością sprzętu komputerowego, zgłaszanie sprzętu do konserwacji i niezbędnych napraw.
 - 5) Zabezpieczanie zdolności transferu zbioru danych tworzonych przez Działy i Pracownie.
 - 6) Ochrona i zabezpieczenie baz danych.
 - 7) Administrowanie sieciami informatycznymi.
 - 8) Udzielanie informacji oraz szkolenia w zakresach systemów informatycznych i oprogramowania.
 - 9) Wykonywanie opracowań geodezyjnych, kartograficznych i informatycznych dla potrzeb Biura.

Realizacja zadań przez Wojewódzkie Biuro Geodezji w Łodzi w okresie od 1 stycznia do 31 grudnia 2013 r.

Biuro w swojej podstawowej działalności statutowej realizowało zadania zgodne z Ramowym Planem Pracy zatwierdzonym przez Zarząd Województwa Łódzkiego na podstawie Uchwały nr 112/13 z dnia 5 lutego 2013 r.

Biuro przede wszystkim realizowało zadania o charakterze wojewódzkim, związane z obsługą geodezyjno-kartograficzną, leżące w zakresie wszystkich wojewódzkich jednostek organizacyjnych, a w szczególności z inwestycjami i gospodarką nieruchomościami województwa.

W ramach zleceń od innych jednostek organizacyjnych samorządu województwa Biuro realizowało przede wszystkim prace dla Zarządu Dróg Wojewódzkich w Łodzi, a mianowicie:

- regulację stanów prawnych gruntów pod drogami wojewódzkimi,
- wykonanie map do celów projektowych dróg wojewódzkich,
- wykonanie map z projektem podziału nieruchomości, niezbędnych do złożenia wniosku do wojewody o wydanie decyzji o zezwoleniu na realizację inwestycji drogowej,
- inwentaryzację naniesień na nieruchomościach przeznaczonych pod pasy dróg wojewódzkich,
- aktualizację baz danych Systemu Geoinformatycznego Ewidencji Nieruchomości (SGEN ZDW),
- opracowanie systemu punktów referencyjnych dla dróg wojewódzkich.

Dla Zarządu Nieruchomości Województwa Łódzkiego Biuro wykonywało w roku 2013 prace związane z ustaleniem linii brzegowej rzek oraz mapy do celów prawnych i mapy z projektem podziału nieruchomości, o których mowa w pkt 12.

Biuro wykonywało także szereg prac na rzecz innych jednostek organizacyjnych Urzędu Marszałkowskiego Województwa Łódzkiego, a mianowicie:

1. Dla Departamentu Infrastruktury:

- szacowanie wartości nieruchomości stanowiących własność samorządu województwa,
- inwentaryzację naniesień na nieruchomościach przeznaczonych pod budowę zaplecza technicznego Łódzkiej Kolei Aglomeracyjnej,
- wykonanie czynności związanych z analizą sposobu użytkowania gruntów na nieruchomościach należących do Województwa Łódzkiego.

2. Dla Departamentu Geodezji i Kartografii:

- opracowanie rastrowej mapy glebowo-rolniczej,
- inwentaryzacja archiwum dokumentacji glebowo-rolniczej w Wojewódzkim Biurze Geodezji w Łodzi,
- dostawa bazy danych o glebach, obejmującej przetworzenie treści rastrowych map glebowo-rolniczych do postaci wektorowej.

3. Dla Wydziału Geologii i Koncesji Geologicznych Departamentu Rolnictwa i Ochrony Środowiska:

- wykonanie archiwizacji cyfrowej dokumentacji geologicznej,
- budowa systemu informatycznego związanego z zarządzaniem bazą danych dokumentacji geologicznej.

Inne priorytetowe zadania wykonywane przez Biuro, które wspomagały procesy gospodarcze w rolnictwie, to usługi w zakresie aktualizacji i modernizacji ewidencji gruntów oraz gleboznawczej klasyfikacji gruntów. Są to zadania należące do kompetencji samorządów powiatowych.

W miarę wolnych mocy przerobowych wykonywane były też inne prace geodezyjno-kartograficzne oraz geodezyjno-prawne na zlecenie samorządów wszystkich szczebli oraz osób prawnych.

Zgodnie ze swoim statutem Biuro działało na terenie całego województwa łódzkiego i w okresie od 1 stycznia do 31 grudnia 2013 r. wykonywało następujący asortyment prac:

1. Scalenia i wymiany gruntów.
2. Gleboznawczą klasyfikację gruntów.
3. Podziały nieruchomości leżących w pasie dróg wojewódzkich na potrzeby ich przebudowy i modernizacji.
4. Regulację stanów prawnych gruntów pod drogami wojewódzkimi.
5. Inwentaryzację naniesień budowlanych i roślinnych na nieruchomościach przeznaczonych pod pasy dróg wojewódzkich.
6. Pomiary sytuacyjno-wysokościowe i opracowanie map do celów projektowych dla potrzeb dróg wojewódzkich.
7. Aktualizację baz danych Systemu Geoinformatycznego Ewidencjonowania Nieruchomości Województwa Łódzkiego, zajętych pod drogi wojewódzkie i pozostających we władaniu Zarządu Dróg Wojewódzkich w Łodzi.
8. Archiwizację cyfrową dokumentacji geologicznej.
9. Budowę systemu informatycznego dla Wydziału Geologii i Koncesji Geologicznych Departamentu Rolnictwa i Ochrony Środowiska Urzędu Marszałkowskiego Województwa Łódzkiego.
10. Dostawę bazy danych o glebach, obejmującej przetworzenie treści rastrowych map glebowo-rolniczych do postaci wektorowej.
11. Opracowanie systemu punktów referencyjnych dla dróg wojewódzkich.
12. Szacowanie wartości nieruchomości stanowiących własność samorządu województwa.
13. Ekspertyzy i inne prace zlecane przez jednostki samorządowe.

Prace wymienione w punktach 1 i 2 nazywane są ogólnie pracami urządzeniowo-rolnymi, bowiem ich realizacja zmienia i poprawia przestrzeń rolniczą oraz infrastrukturę techniczną na wsi.

Struktura wykonywanych przez Biuro prac od 1 stycznia do 31 grudnia 2013 r. według procentowych udziałów w poszczególnych asortymentach robót kształtowała się następująco:

- prace wymienione w punktach 1 i 2 stanowiły około 6% całości,
- prace wymienione w punktach 7-11 około 21%,

- wykonywanie podziałów nieruchomości pod drogi wojewódzkie około 28%,
- regulacja stanów prawnych gruntów pod drogami wojewódzkimi około 39%,
- inwentaryzacja naniesień budowlanych i roślinnych na nieruchomościach przeznaczonych pod pasy dróg wojewódzkich około 2%,
- z pozostałych asortymentów prac około 4%.

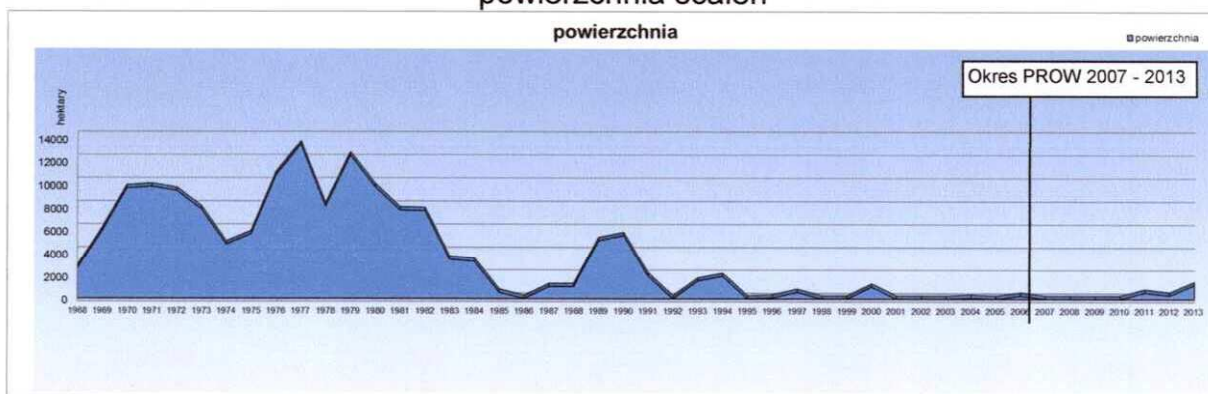
W świetle zadań, jakie przepisy szczególnych ustaw nakładają na samorząd województwa w zakresie udokumentowanych potrzeb na prace scaleniowe w skali województwa (ponad 100 tysięcy hektarów), zachodzących przemian w rolnictwie związanych z koncentracją ziemi prowadzącą do powiększania się gospodarstw rolnych oraz wielkości środków finansowych, jakie można uzyskać z Unii Europejskiej na scalenia gruntów, należy intensyfikować prace urządzeniowo-rolne przynajmniej do skali pozwalającej odwrócić proporcje tych prac do pozostałych asortymentów. Działania, jakie należy podjąć winny być skierowane w pierwszej kolejności na rzecz akcji informacyjnej na wsi w tym przedmiocie, prowadzonej przez samorządy wszystkich szczebli, w celu wywołania większego zainteresowania pracami scaleniowymi ze strony rolników we wsiach, gdzie występują takie potrzeby. Równoległe, w miarę potrzeb, należy występować o środki na realizację złożonych przez rolników wniosków o scalenia gruntów oraz pozyskiwać i kształcić specjalistyczną kadrę, która będzie te prace – bardzo społecznie skomplikowane i trudne – w sposób profesjonalny wykonywać.

W dalszej części informacji przedstawiony został szczegółowy zakres wykonanych prac w poszczególnych asortymentach robót.

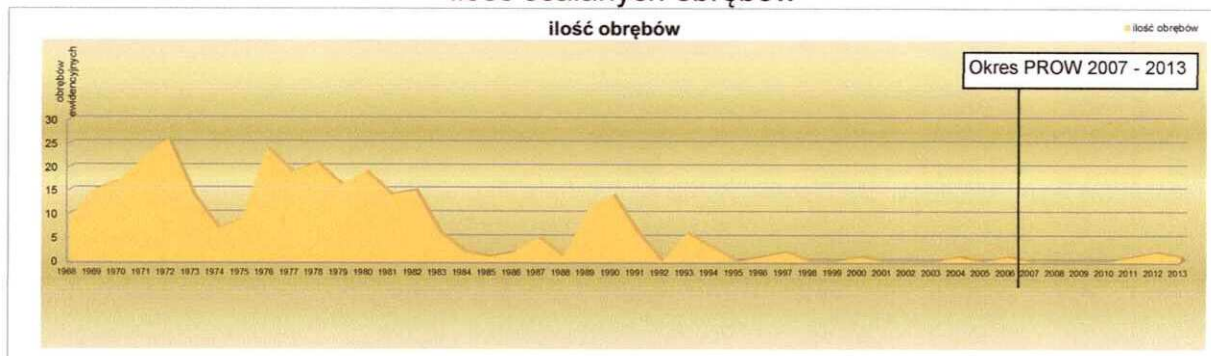
1. Scalenia i wymiana gruntów

Scalenia gruntów w Polsce po II wojnie światowej rozpoczęły się na szerszą skalę z chwilą wydania ustawy o scalaniu i wymianie gruntów w 1968 roku. Pod rządami tej ustawy na terenie województwa łódzkiego w obecnym kształcie przeprowadzono scalenia gruntów na obszarze kilkudziesięciu tysięcy hektarów, szczególnie w południowych i środkowych powiatach województwa, w których wykonanie wynikało z autentycznych potrzeb poprawy struktury powierzchniowej gospodarstw rolnych. Ilość scaleń i zainteresowanie rolników tymi pracami uległo wyraźnemu załamaniu po 1980 roku i nowa ustawa o scalaniu i wymianie gruntów wydana w 1982 roku niewiele w tym zakresie zmieniła. Stan ten ilustrują wykresy „Realizacja prac scaleniowych w województwie łódzkim od 1968 roku”.

Wykres 1 Realizacja prac scaleniowych w województwie łódzkim od 1968 roku - powierzchnia scaleń



Wykres 2 Realizacja prac scaleniowych w województwie łódzkim od 1968 roku - ilość scalanych obszarów



Mniejsza opłacalność produkcji rolniczej, szczególnie w małych i średnich gospodarstwach, prowadząca do odłogowania gruntów oraz trudne do zaakceptowania przez rolników w sensie mentalnym zmiany związane z dotychczasowym położeniem ich gruntów na obszarze scalenia, pomimo poprawy struktury powierzchniowej gospodarstw i występujących znacznych potrzeb w tym zakresie, spowodowały, że zainteresowanie tymi pracami jest bardzo niewielkie. W oparciu o wykonane badania w tym przedmiocie na przełomie lat osiemdziesiątych i dziewięćdziesiątych Biuro przeprowadziło analizę, która wykazała, iż na terenie województwa istnieje potrzeba przeprowadzenia scaleń na obszarze co najmniej 100 tysięcy hektarów.

Pomimo zachodzącej koncentracji ziemi rolniczej i powstawania w jej wyniku większych obszarowo gospodarstw rolnych oraz wsparcia finansowego Unii Europejskiej na budowę infrastruktury służącej poprawie warunków produkcji rolnej i warunków życia ludności wiejskiej, zainteresowanie pracami scaleniowymi wśród rolników nadal nie jest duże. Pomoc Państwa i Unii Europejskiej w budowaniu infrastruktury jest znaczna. Na zagospodarowanie gruntów po wykonanym scaleniu, w tym głównie na modernizację i budowę dróg transportu rolnego oraz rekultywację gruntów ułatwiającą uprawę nowo wydzielonych gruntów, przeznaczanych jest 900 euro na każdy hektar gruntów poddanych scaleniu. Ponadto, w przypadku potrzeby regulacji stosunków wodnych, przyznawane jest oddzielne wsparcie finansowe. Na podstawie potrzeb na prace scaleniowe, nadesłanych przez starostwa powiatowe i po ich weryfikacji, zgłoszone zostało do Ministerstwa Rolnictwa i Rozwoju Wsi zapotrzebowanie na środki finansowe z Unii Europejskiej i budżetu Państwa na lata 2007 – 2013 w wysokości 7 184 000 euro, pozwalające wykonać scalenia gruntów o powierzchni ok. 5747 ha.

Stworzone warunki organizacyjne i finansowe wymagają jednak szerokiej akcji informacyjnej dla wsi. Biuro, na miarę aktualnych możliwości kadrowych i finansowych, wspólnie z zainteresowanymi samorządami powiatowymi i gminnymi, organizuje zebrania wiejskie, na których przedstawione jest uzasadnienie potrzeb scaleniowych w danej wsi, przebieg poszczególnych etapów postępowania oraz wielkość środków finansowych, jakie można przeznaczyć na poscaleniowe zagospodarowanie gruntów.

Realizując prace przy projektach scalenia gruntów, w ramach działania 125 Programu Rozwoju Obszarów Wiejskich w latach 2007-2013 „Poprawianie i rozwijanie infrastruktury związanej z rozwojem i dostosowywaniem rolnictwa i leśnictwa przez scalenie gruntów”, w 2013 r. wykonano planowane czynności na n/w obiektach:

1. „**Brzeźnica**” w powiecie pajęczańskim, gmina Nowa Brzeźnica – obiekt o powierzchni **1221 ha** (IV etap) – za kwotę **169 169,- zł**.
2. „**Kapituła**” w powiecie pajęczańskim, gmina Działoszyn – obiekt o powierzchni **97 ha** (etap VI) – za kwotę **15 389,- zł**.

Na zlecenie Powiatu Poddębickiego zrealizowano też prace scaleniowe na obiekcie „**Bąki**” w powiecie poddębickim, gmina Zadzim – obiekt o pow. 4,47 ha – za kwotę **14 000,- zł**.

Wykaz wykonanych i wykonywanych aktualnie scaleń współfinansowanych ze środków Unii Europejskiej zawiera tabela 2.1.

W tabeli 2.2 zestawiono zrealizowane na zlecenie starostw powiatowych, a finansowane ze środków Skarbu Państwa wymiany gruntów w 2013 r.

**Scalenia gruntów współfinansowane ze środków Unii Europejskiej
realizowanych w ramach Programu Rozwoju Obszarów Wiejskich 2007 - 2013**

Rok wszczęcia postępowania scaleniowego	Rok zakończenia scalenia (wydania decyzji zatwierdzającej projekt scalenia)	powiat	gmina	obręb - wieś	powierzchnia objęta scaleniem w ha	Zaawansowanie - zakończone etapy prac geodezyjnych		Założone źródło finansowania scalenia
						nr etapu/ilość etapów oprac. geod.	% wykonania prac geodezyjnych	
1.	2.	3.	4.	5.	6.	7.	8.	9.
2005	2011	sieradzki	Klonowa	Świątki-cz.Kuźnicy Błońskiej	571	III / III	100,0	Skarb Państwa + UE PROW 2007-2013
2007	2013	pajęczański	Działoszyn	Kapituła	97	VI / VI	100,0	Skarb Państwa + UE PROW 2007-2013
2009	2013	pajęczański	Nowa Brzeźnica	Brzeźnica	1222	IV / IV	100,0	Skarb Państwa + UE PROW 2007-2013
2010	2012	wieluński	Wieluń	Sieniec	218	IV / IV	100,0	Skarb Państwa + UE PROW 2007-2013
Razem ha					2108			

Fotografie obiektów Kapituła, i Sieniec, dla których zakończono postępowanie scaleniowe



Wymiany gruntów finansowane ze środków krajowych wykonane w 2013 r.

Lp.	Obręb	Gmina	Powiat	Powierzchnia objęta wymianą gruntów	Dochód WBG w Łodzi z tytułu realizacji zleceń
				ha	zł
1.	2.	3.	4.	5.	6.
1.	Otok	Zadzim	poddębicki	0,62	9 000
2.	Brzozówka	Uniejów	poddębicki	1,17	
Razem				1,79	9 000

Łącznie wykonano prace scaleniowo-wymienne o wartości **207 558,- zł.**

2. Gleboznawcza klasyfikacja gruntów

Na skutek zmieniających się warunków przyrodniczych i środowiskowych oraz działalności gospodarczej na gruntach rolnych i leśnych zachodzą zmiany w sposobie użytkowania tych gruntów. Odnotowywanie tych zmian i aktualizowanie ewidencji gruntów ich wynikami nabiera w ostatnich latach dużego znaczenia dla rolników. Aktualne dane w tym zakresie są niezbędnymi załącznikami do wniosków składanych przez rolników o dopłaty unijne, związane z zalesianiem gruntów rolnych i prowadzoną działalnością rolniczą.

W związku z wejściem w życie Rozporządzenia Rady Ministrów z dnia 12 września 2012 r. w sprawie gleboznawczej klasyfikacji gruntów (Dz. U. z 2012 r., poz. 1246), które nie precyzuje warunków, jakie musi spełnić klasyfikator przy wykonywaniu prac związanych z gleboznawczą klasyfikacją gruntów, zauważono w 2013 r. znaczny spadek ilości wniosków od osób fizycznych.

W omawianym okresie Biuro rozpatrzyło i zrealizowało 255 wniosków złożonych przez rolników o aktualizację klasyfikacji gruntów i użytków gruntowych a dochód z tego tytułu wyniósł **198 170,- zł**, w tym dochód z umów ze starostwami wyniósł 81 130,- zł.

3. Podziały nieruchomości leżących w pasie dróg wojewódzkich na potrzeby ich przebudowy i modernizacji

Wojewódzkie Biuro Geodezji w Łodzi specjalizuje się między innymi w wykonawstwie robót prawnych i map do celów prawnych, a w szczególności w wykonaniu map z projektem podziału nieruchomości. Biuro wykonywało i wykonuje podziały nieruchomości i mapy do celów prawnych pod przebudowę i modernizację dróg wojewódzkich. W roku 2013, zgodnie z Ramowym Planem Pracy, Biuro wykonywało podziały nieruchomości oraz inne prace na drogach wojewódzkich, na zlecenie Zarządu Dróg Wojewódzkich w Łodzi.



Wykonano prace podziałowe obejmujące n/w drogi wojewódzkie:

1. DW 707 Skierniewice – Nowy Kawęczyn	- 185 dz.
2. DW 705 Skierniewice – granica województwa	- 23 dz.
3. DW 704 Jamno – Kalenica	- 186 dz.
4. DW 715 Koluszki, ul. Brzezińska	- 30 dz.
5. DW 473 Uniejów – granica województwa	- 70 dz.
6. DW 726 Inowódz	- 7 dz.
7. DW 486 Ruda – Krzeczów	- 230 dz.
8. DW 713 Tomaszów Mazowiecki	- 41 dz.
9. DW 713 Zaborów	- 2 dz.
10. DW 710 Kwiatkowice	- 1 dz.
11. DW 483 Stróża	- 1 dz.
12. DW 726 Dęborzeczek	- 1 dz.
13. DW 715 Zaosie	- 1 dz.
14. DW 715 Zaosie	- 4 dz.
15. DW 705 Skierniewice – Bolimów	- 20 dz.
16. DW 713 Ujazd	- 2 dz.
17. DW 703 Poddebice, ul. Łęczycka	- 2 dz.
18. DW 716 Będków	- 2 dz.
19. DW 708 Będków	- 3 dz.

Razem - 811 dz.

Wykonano wyznaczenie i stabilizację podziałów zatwierdzonych ostateczną decyzją o zezwoleniu na realizację inwestycji drogowej, wydaną przez Wojewodę Łódzkiego, na n/w drogach wojewódzkich:

1. DW 710 Kwiatkowice	- 29 dz.
2. DW 715 Wykno – Zaosie	- 86 dz.
3. DW 703 Janków	- 18 dz.
4. DW 703 Wilczkowice	- 12 dz.
5. DW 726 Inowódz – Dęborzeczek	- 238 dz.
6. DW 473 Zygrzy – most	- 8 dz.
7. DW 483 Bogumiłowice	- 33 dz.

Razem - 424 dz.

Wykonano wyniesienie linii rozgraniczających pas drogowy n/w dróg wojewódzkich:

1. DW 716 Kiełczówka – Baby	- 4 km
2. DW 728 Drzewica	- 4 km
3. DW 707 Skierniewice – Nowy Kawęczyn	- 8 km
4. DW 479 Sieradz – Czartki	- 8 km

Razem - 24 km

Ponadto Biuro wykonało stabilizację n/w pasów drogowych znakami typu „PD”:

1. DW 708 Ozorków – Warszyce	- 340 znaków
2. DW 708 Warszyce – Stryków	- 340 znaków

3. DW 713 Andrespol – Kurowice	- 395 znaków
4. DW 725 Rawa Mazowiecka – gr. województwa	- 495 znaków
5. DW 491 Raciszyn – gr. województwa	- 100 znaków
Razem	- 1670 znaków

Wykonano też mapy do celów projektowych dla n/w odcinków dróg wojewódzkich:

1. DW 715 Zaosie – Wykno	- 25 ha
2. DW 726 Inowódz – Dęborzeczek	- 60 ha
3. DW 705 Skierniewice – Bolimów	- 114 ha
4. DW 708 Bądków	- 1 ha
5. DW 702 Młogoszyn – most	- 2 ha
6. DW 484 Bełchatów – Łękawa	- 100 ha
7. DW 713 Tomaszów Mazowiecki	- 3 ha
8. DW 480 Sieradz, ul. 1 Maja	- 25 ha
9. DW 486 Ruda – Krzeczów	- 130 ha
10. DW 702 Zgierz, ul. Piątkowska	- 15 ha
11. DW 703 Poddębice, ul. Łęczycka	- 5 ha
Razem	- 480 ha

Przeprowadzono również sprawdzenie stabilizacji **270** punktów granicznych po modernizacji DW 726 na odcinku Bukowiec Opoczyński – Dęborzeczek.

Wartość prac wymienionych w punkcie 3, wykonanych na potrzeby Zarządu Dróg Wojewódzkich w Łodzi, wyniosła w okresie rozliczeniowym **1 983 840,- zł.**

4. Prace geodezyjne związane z regulowaniem stanów prawnych gruntów pod drogami wojewódzkimi

Regulowanie stanu prawnego gruntów pod drogami publicznymi ułatwiło wprowadzenie przepisów art. 73 ustawy z dnia 13 października 1998 r. przepisy wprowadzające ustawy reformujące administrację publiczną (Dz. U. Nr 133, poz. 872, ze zm.). Z mocy powołanego przepisu, z dniem 1 stycznia 1999 r. nieruchomości bądź ich części, zajęte pod drogi publiczne krajowe, wojewódzkie, powiatowe lub gminne i nie stanowiące własności Skarbu Państwa lub Jednostek Samorządu Terytorialnego, przeszły z mocy prawa na rzecz odpowiednio Skarbu Państwa, województwa samorządowego, powiatu lub gminy. Podstawą do ujawnienia w księdze wieczystej przejścia na własność Skarbu Państwa bądź jednostek samorządu terytorialnego nieruchomości, o których mowa wyżej, jest ostateczna decyzja wojewody.

Na podstawie Uchwały nr 1352/10 Zarządu Województwa Łódzkiego z dnia 31 sierpnia 2010 r. w sprawie zlecenia wykonywania dokumentacji niezbędnej do uregulowania stanu prawnego nieruchomości gruntowych pod drogami wojewódzkimi i zgodnie z Ramowym Planem Pracy, Wojewódzkie Biuro Geodezji w Łodzi zobligowane zostało do wykonywania dokumentacji geodezyjno-prawnej nieruchomości gruntowych, niezbędnej do uregulowania stanu prawnego gruntów

pod drogami wojewódzkimi i do złożenia wniosku do Wojewody Łódzkiego o wydanie decyzji potwierdzającej nabycie przez Województwo Łódzkie prawa własności gruntów zajętych pod drogi wojewódzkie w trybie art. 73 ustawy przepisy wprowadzające ustawy reformujące administrację publiczną oraz do ujawnienia tego prawa w księgach wieczystych. Wykonanie dokumentacji, o której mowa wyżej i wykazu nieruchomości gruntowych, dla których dokumentacja będzie wykonywana, zlecane jest przez Zarząd Dróg Wojewódzkich w Łodzi.

W roku 2013 wykonywano prace na niżej wymienionych drogach wojewódzkich:

1. DW 703 odcinek Poddębice – Wartkowice, III etap.
2. DW 473 odcinek Uniejów – gr. województwa, I i II etap.
3. DW 473 odcinek Balin – Dąbrówka, I i II etap.
4. DW 480 Sieradz, ul. 1 Maja, III etap.
5. DW 725 odcinek Rawa Maz. – gr. województwa, III etap.
6. DW 702 odcinek Kutno – Młogoszyn, I i II etap.
7. DW 713 odcinek Kurowice – Andrespol, II etap.
8. DW 714 odcinek Rzgów – Kurowice, II etap.
9. DW 486 odcinek Krzeczów – Działoszyn, III etap.
10. DW 713 odcinek Ujazd – Tomaszów Mazowiecki, III etap.
11. DW 713 odcinek Kurowice – Ujazd, I i II etap.
12. DW 492 odcinek Ważne Młyny – gr. województwa, III etap.
13. DW 703 odcinek Porczyny – Praga, III etap.
14. DW 449 odcinek Błaszki – gr. województwa, III etap.
15. DW 491 odcinek Raciszyn – gr. województwa, III etap.
16. DW 742 odcinek Przygłów – Łęczno, II etap.
17. DW 713 Tomaszów Maz., obr. 6 i 7, I i II etap.
18. DW 473 odcinek Dąbrówka – gr. powiatu zduńskowolskiego, I i II etap.
19. DW 479 odcinek Sieradz (Woźniki) – Czartki, I i II etap.
20. DW 479 odcinek Czartki – gr. powiatu poddębickiego, I i II etap.
21. DW 479 odcinek Dąbrówka – gr. powiatu sieradzkiego, I i II etap.
22. DW 478 odcinek Krępa – gr. województwa wielkopolskiego, I etap.
23. DW 705 odcinek Skierniewice – gr. województwa mazowieckiego, I etap.
24. DW 473 odcinek gr. powiatu poddębickiego – gr. powiatu łaskiego, I etap.

Zakres rzeczowy I etapu prac obejmuje pozyskanie n/w dokumentów:

- odpisu z księgi wieczystej,
- archiwalnego wypisu z rejestru gruntów wg stanu na dzień 31 grudnia 1998 r.,
- aktualnego wypisu z rejestru gruntów,
- odbitki z mapy ewidencji gruntów,
- wyrysu z mapy ewidencji gruntów,
- oświadczenia Zarządu Dróg Wojewódzkich w Łodzi o faktycznym zajęciu działki pod drogę publiczną,
- informacji o właścicielu działki w dniu 31 grudnia 1998 r.,

- zaświadczenia z sądu, że działka nie ma urządzonej księgi wieczystej,
- zaświadczenia od właściwego starosty o fakcie nie pozostawiania danej nieruchomości w zasobie nieruchomości stanowiących własność Skarbu Państwa w dniu 31 grudnia 1998 roku,
- dokumentów archiwalnych w celu potwierdzenia bądź wyeliminowania faktu wcześniejszego przejścia nieruchomości na własność Skarbu Państwa w innym trybie.

Zakres rzeczowy **II etapu** prac obejmuje wykonanie:

- analizy zgromadzonych dokumentów i materiałów archiwalnych,
- badania księgi wieczystej (badanie hipoteczne),
- mapy do celów prawnych (do uregulowania stanu prawnego nieruchomości),
- mapy z projektem podziału nieruchomości (w przypadku potrzeby załączenia jej do wniosku).

Zakres rzeczowy **III etapu** prac obejmuje przygotowanie:

- projektu wniosku do Wojewody Łódzkiego o wydanie decyzji stwierdzającej nabycie przez Województwo Łódzkie prawa własności nieruchomości,
- projektu wniosku do sądu o ujawnienie w księdze wieczystej Województwa Łódzkiego jako właściciela nieruchomości,
- projektu wniosku o założenie księgi wieczystej – w przypadku jej braku – i ujawnienie Województwa Łódzkiego jako właściciela nieruchomości,
- projektu wniosku o wprowadzenie zmian w ewidencji gruntów,
- projektu wniosku o wydanie decyzji o ustanowieniu trwałego zarządu dla ZDW w Łodzi,
- projektu wniosku do sądu o ujawnienie w księdze wieczystej prawa trwałego zarządu dla Zarządu Dróg Wojewódzkich w Łodzi.

Wartość wymienionych wyżej prac szacowana jest na **2 746 180,- zł**.

5. Prace związane z wykonaniem inwentaryzacji naniesień znajdujących się na nieruchomościach przeznaczonych na pasy dróg wojewódzkich

Na podstawie Uchwały nr 1353/10 Zarządu Województwa Łódzkiego z dnia 31 sierpnia 2010 r. w sprawie zlecenia wykonywania inwentaryzacji naniesień znajdujących się na nieruchomościach przeznaczonych na pasy dróg wojewódzkich, objętych decyzjami Wojewody Łódzkiego o zezwoleniu na realizację inwestycji drogowej, Wojewódzkie Biuro Geodezji w Łodzi zobligowane zostało do wykonania dokumentacji w w/w sprawach.

W 2013 r. wykonano inwentaryzację n/w nieruchomości dla następujących dróg wojewódzkich:

- | | |
|--|-----------|
| 1. DW 715 odcinek Wykno – Zaosie | - 86 dz. |
| 2. DW 483 Bogumiłowice | - 33 dz. |
| 3. DW 726 odcinek Inowódz – Dęborszeczka | - 229 dz. |
| 4. DW 703 Janków | - 18 dz. |
| 5. DW 703 Wilczkowice | - 12 dz. |

6. DW 710 Kwiatkowice	- 29 dz.
7. DW 473 Zygry (most)	- 8 dz.
Razem	- 415 dz.

Wartość wyżej wymienionych prac wyniosła **166 000,- zł.**

6. Aktualizacja baz danych Systemu Geoinformatycznego Ewidencji Nieruchomości (SGEN ZDW) zajętych pod drogi wojewódzkie i będących we władaniu Zarządu Dróg Wojewódzkich w Łodzi

Na podstawie Uchwały Nr 1941/12 Zarządu Województwa Łódzkiego z dnia 3 grudnia 2012 r. Biuro wykonało prace związane z aktualizacją baz danych Systemu Geoinformatycznego Ewidencji Nieruchomości (SGEN ZDW) oraz utrzymaniem infrastruktury technicznej, umożliwiającej dostęp do danych. Bazy danych SGEN ZDW były aktualizowane danymi należącymi do państwowego zasobu geodezyjnego i kartograficznego, zgromadzonymi w zasobie wojewódzkim i w powiatowych ośrodkach dokumentacji geodezyjnej i kartograficznej oraz zasobów analogowych i cyfrowych, będących w posiadaniu ZDW w Łodzi.

1. W ramach zlecenia WBG w Łodzi wykonało niżej wymienione prace:
 - a) aktualizację mapy cyfrowej SGEN ZDW nieruchomości zajętych pod drogi wojewódzkie i działek do nich przyległych, opracowaną na podstawie danych z państwowego zasobu geodezyjnego i kartograficznego oraz danych ZDW w Łodzi,
 - b) aktualizację bazy opisowej SGEN ZDW nieruchomości zajętych pod drogi wojewódzkie i działek do nich przyległych, opracowaną na podstawie danych ewidencji gruntów i danych ZDW w Łodzi,
 - c) aktualizację elektronicznej bazy zarchiwizowanych dokumentów będących w posiadaniu ZDW w Łodzi,
 - d) aktualizację bazy SGEN ZDW o atrybuty decyzji administracyjnych, aktów notarialnych oraz o inne atrybuty wskazane przez ZDW w Łodzi, dotyczące nieruchomości zajętych pod drogi wojewódzkie i działek do nich przyległych.
2. Dodatkowo w ramach zlecenia wykonane zostały następujące czynności:
 - a) utrzymanie infrastruktury technicznej, administrowanie, zarządzanie, tworzenie kopii bezpieczeństwa oraz zarządzanie kontami użytkowników SGEN ZDW,
 - b) udostępnianie bazy danych (za pomocą tunelu VPN zestawionego pomiędzy siedzibami ZDW w Łodzi i WBG w Łodzi), gwarantującej jednoczesny podgląd danych i pracę w SGEN ZDW,
 - c) przeprowadzanie szkoleń pracowników ZDW w zakresie obsługi SGEN ZDW.

Łącznie wykonano prace o szacunkowej wartości **265 450,- zł.**

7. Wykonanie archiwizacji cyfrowej dokumentacji geologicznej w archiwum Wydziału Geologii i Koncesji Geologicznych Departamentu Rolnictwa i Ochrony Środowiska Urzędu Marszałkowskiego Województwa Łódzkiego

Na podstawie Uchwały nr 481/13 Zarządu Województwa Łódzkiego z dnia 9 kwietnia 2013 r. Biuro wykonywało archiwizację cyfrową dokumentacji geologicznej archiwum Wydziału Geologii i Koncesji Geologicznych Departamentu Rolnictwa i Ochrony Środowiska. W roku 2013 prace prowadzone były w archiwach w Piotrkowie Trybunalskim i w Łodzi oraz wykonywano bieżącą aktualizację dla archiwum w Skierniewicach i w Sieradzu. Zakres prac obejmował:

1. Archiwizację operatów geologicznych (ok. 3400 dokumentacji).
2. Archiwizację i kalibrację map geologicznych.

W roku 2013 wykonano w/w prace w archiwach w Piotrkowie Trybunalskim i w Łodzi na łączną wartość **279 480,- zł.**

8. Budowa systemu informatycznego dla Wydziału Geologii i Koncesji Geologicznych Departamentu Rolnictwa i Ochrony Środowiska Urzędu Marszałkowskiego Województwa Łódzkiego – System Informacji Geologicznej Województwa Łódzkiego (SIG WŁ)

W roku 2013 Biuro współpracowało z Wydziałem Geologii i Koncesji Geologicznych Departamentu Rolnictwa i Ochrony Środowiska w zakresie opracowania Specyfikacji Istotnych Warunków Zamówienia dla oprogramowania i infrastruktury informatycznej tworzonego systemu. Z uwagi na procedury związane z postępowaniem o udzielenie zamówienia publicznego na dostawę i wdrożenie specjalistycznego oprogramowania Systemu Informacji Geologicznej wraz z dostawą sprzętu komputerowego, wykonano tylko część zaplanowanych prac o szacunkowej wartości **57 060,- zł.**

9. Dostawa bazy danych o glebach, obejmująca przetworzenie treści rastrowych map glebowo-rolniczych do postaci wektorowej wraz z uzupełnieniem struktury zorganizowanej w postaci obiektów bazy danych graficznych i opisowych (etap I – 2013 r.)

Powyższe zadanie było kontynuacją prac wykonywanych przez Biuro w 2011 r. i 2012 r., tj. „opracowanie rastrowej mapy glebowo-rolniczej dla terenu województwa łódzkiego I etap – ok. 6000 arkuszy” na zlecenie Departamentu Geodezji i Kartografii Urzędu Marszałkowskiego Województwa Łódzkiego. Zakres prac obejmował wektoryzację map glebowo-rolniczych, wydruk map, opracowanie metadanych oraz kontrolę techniczną opracowań, przetworzenie map glebowo-rolniczych do postaci bazy wektorowej dla powiatów: poddębickiego, opoczyńskiego, piotrkowskiego i tomaszowskiego.

W roku 2013 Biuro opracowało 1433 arkusze map glebowych dla w/w powiatów o łącznej wartości **863 820,- zł.**

10. Opracowanie systemu punktów referencyjnych dla dróg wojewódzkich

W roku 2013 zostały rozpoczęte prace przy zakładaniu systemu punktów referencyjnych dla potrzeb Zarządu Dróg Wojewódzkich w Łodzi. Pracami objęto 5 dróg wojewódzkich w zakresie opracowania projektu rozmieszczenia punktów referencyjnych wraz z inwentaryzacją terenową istniejących punktów. Opracowanie projektów dotyczyło n/w dróg wojewódzkich, a mianowicie:

1. DW 469 odcinek Uniejów – DK1.
2. DW 703 odcinek Łęczycza – Łowicz.
3. DW 708 odcinek Ozorków – Brzeziny.
4. DW 703 odcinek Praga – Porczyny – Poddębice – Łęczycza.
5. DW 742 odcinek Włodzimierzów – granica województwa.

Łączna wartość wykonanych prac w 2013 r. wyniosła **34 200,- zł**.

11. Szacowanie wartości nieruchomości

Wojewódzkie Biuro Geodezji w Łodzi wykonywało w 2013 r. opracowania operatów szacunkowych na potrzeby Departamentu Infrastruktury dla n/w nieruchomości stanowiących własność samorządu województwa, przeznaczonych do sprzedaży w drodze przetargu lub zamiany, a mianowicie:

1. Bełchatów, ul. Lipowa 67.
2. Widawa, ul. Kuziówek 4.
3. Zygry, gm. Zadzim, dz. 99.
4. Zygry, gmina Zadzim, dz. 98.
5. Koluszki, ul. 11 Listopada 74.
6. Łódź, ul. Nowy Józefów 52.

Opracowano 6 operatów szacunkowych nieruchomości na kwotę **13 287,- zł**.

12. Prace zlecone przez inne jednostki samorządowe

Wojewódzkie Biuro Geodezji w Łodzi wykonało również szereg prac na zlecenie jednostek samorządowych, a mianowicie:

1. Archiwizacja cyfrowa części operatów państwowego zasobu geodezyjnego i kartograficznego w PODGiK w Łowiczu.
2. Prace związane ze wsparciem eksperckim w zakresie:
 - budowy i funkcjonowania systemów informacji przestrzennej,
 - technologii informatyczno-geodezyjnych,
 - wykorzystania oprogramowania narzędziowego GIS,
 - zarządzania projektami.
3. Sporządzenie map d/c projektowych obwodnicy Rzgowa dla Urzędu Miasta i Gminy Rzgów.
4. Sporządzenie map prawnych z projektem podziału dla potrzeb Urzędu Miasta i Gminy Rzgów, w celu pozyskania gruntów pod projektowaną obwodnicę m. Rzgowa.
5. Ustalenie linii brzegowej rzeki Łagiewniczanki.
6. Wykonanie mapy d/c prawnych z projektem podziału dla nieruchomości położonej w Łodzi przy ul. Piotrkowskiej 67.

7. Wykonanie mapy d/c prawnych dla nieruchomości położonej w Łodzi przy ul. Żeromskiego 74/76.
 8. Przygotowanie mapy d/c prawnych z projektem podziału dla nieruchomości położonej w Piotrkowie Trybunalskim przy ul. Zamkowej 24.
 9. Wykonanie inwentaryzacji naniesień na nieruchomościach przeznaczonych pod budowę zaplecza technicznego Łódzkiej Kolei Aglomeracyjnej.
 10. Opracowanie mapy d/c prawnych z projektem podziału nieruchomości położonej w Radomsku przy ul. Tysiąclecia 2.
 11. Opracowanie mapy d/c prawnych z projektem podziału nieruchomości położonej w Łodzi przy ul. Aleksandrowskiej 159 (szpital psychiatryczny).
 12. Wykonanie czynności związanych z analizą sposobu użytkowania gruntów na nieruchomościach należących do Województwa Łódzkiego (szpitali), obejmujących 14 obiektów położonych w Łodzi, Sieradzu, Bełchatowie, Piotrkowie Trybunalskim i Tomaszowie Mazowieckim – prace przygotowawcze.
- Wartość wymienionych wyżej prac wyniosła **229 907,- zł.**

Podsumowanie

Reasumując, Wojewódzkie Biuro Geodezji w Łodzi wykonało w 2013 r. prace geodezyjne i kartograficzne oraz inne opracowania o łącznej wartości **7 044 952,- zł.** W ciągu roku trzeba było niejednokrotnie korygować zakres opracowań, szczególnie tych, które były wykonywane dla Zarządu Dróg Wojewódzkich w Łodzi, Zarządu Nieruchomości Województwa Łódzkiego, Departamentu Infrastruktury oraz dla Wydziału Geologii i Koncesji Geologicznych Departamentu Rolnictwa i Ochrony Środowiska, dostosowując zakres prac do bieżących potrzeb tych jednostek. Wzrost wartości wykonanych prac w stosunku do ramowego planu pracy spowodowany został koniecznością realizacji przez Biuro dodatkowych zadań dla wspomnianych wyżej jednostek. Rozszerzenie zakresu prac oraz nowe zadania były każdorazowo uzgadniane z jednostkami zlecającymi.

DYREKTOR
Zdzisław Szambelan
Zdzisław Szambelan

Struktura prac wykonywanych przez Biuro w 2013 r.

L.p.	Zleceniodawca	Zadanie	Wartość wykonanych prac w zł	Procentowy udział
1.	Program Rozwoju Obszarów Wiejskich na lata 2007 - 2013	Scalanie i wymiana gruntów (5 obiektów)	207 558	3,0 %
2.	Osoby fizyczne i prawne oraz Starostwa Powiatowe	Gleboznawcza klasyfikacja gruntów	198 170	2,8 %
3.	Zarząd Dróg Wojewódzkich w Łodzi	Podziały nieruchomości, wyznaczenie, stabilizacja, mapy d/c projektowych	1 983 840	
		Regulacja stanów prawnych	2 746 180	
		Inwentaryzacja naniesień	166 000	
		Aktualizacja baz danych SGENWZ	265 450	
		Opracowanie systemu punktów referencyjnych	34 200	
		RAZEM	5 195 670	
4.	Wydział Geologii i Koncesji Geologicznych Departamentu Rolnictwa i Ochrony Środowiska Urzędu Marszałkowskiego Województwa Łódzkiego	Archiwizacja cyfrowa dokumentacji geologicznej	279 480	
		Budowa systemu informatycznego	57 060	
		RAZEM	336 540	
5.	Departament Geodezji i Kartografii Urzędu Marszałkowskiego Województwa Łódzkiego	Dostawa bazy danych o glebach	863 820	12,3 %
6.	Departament Infrastruktury Urzędu Marszałkowskiego Województwa Łódzkiego	Szacowanie wartości nieruchomości	13 287	0,2 %
7.	Inne jednostki samorządowe	Inne prace zlecone	229 907	3,2 %
	OGÓŁEM		7 044 952	100,0 %