



**Doświadczenia Urzędu Marszałkowskiego  
Województwa Łódzkiego we współpracy  
z samorządami gminnymi i powiatowymi przy  
wdrażaniu Regionalnego Systemu Informacji  
Przestrzennej  
na przykładzie Bazy Adresowej Województwa Łódzkiego  
i Geoportalu Województwa Łódzkiego.**

Warszawa, 06.11.2014 r.

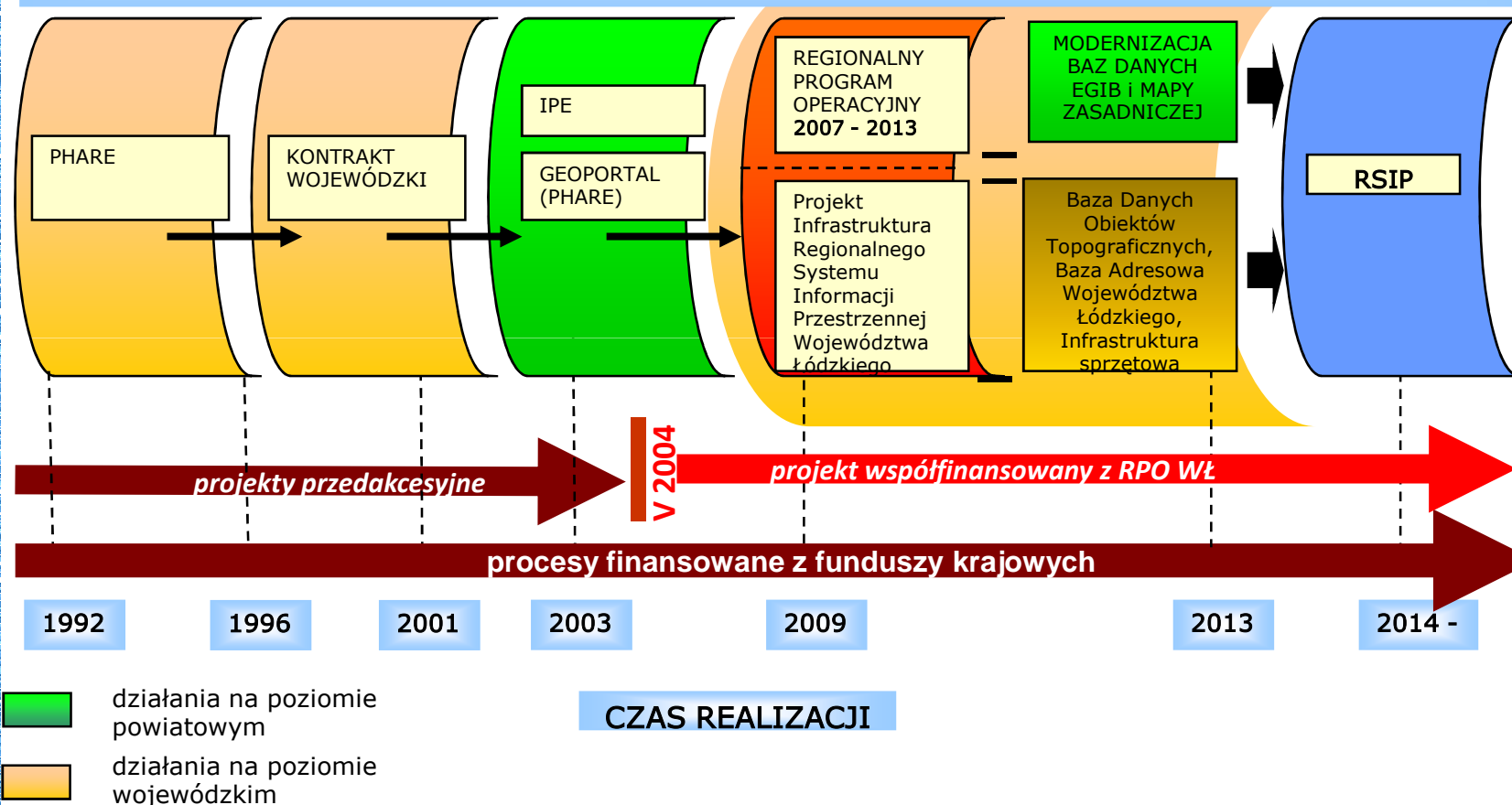


promuje  
**łódzkie**





## KONTYNUACJA DZIAŁAŃ NAD TWORZENIEM INFRASTRUKTURY REGIONALNEGO SYSTEMU INFORMACJI PRZESTRZENNEJ REALIZOWANYCH W RAMACH FUNDUSZY PRZEDAKCESYJNYCH I UNIJNYCH W LATACH 1992 – 2013







**Uchwała Nr 524/08**  
**Zarządu Województwa Łódzkiego**  
**z dnia 30.04.2008r.**

w sprawie: zatwierdzenia Regionalnego Systemu Informacji Przestrzennej Województwa Łódzkiego (RSIP WŁ) jako systemu wspierającego realizację zadań Samorządu Województwa Łódzkiego oraz powołania Rady Programowej Regionalnego Systemu Informacji Przestrzennej Województwa Łódzkiego.

Na podstawie art. 41 ust. 1 ustawy z dnia 5 czerwca 1998r. o samorządzie województwa (tj. Dz. U. z 2002r. Nr 23, poz. 220, Nr 62, poz. 558, Nr 153, poz. 1271 i Nr 214, poz. 1806, z 2003r. Nr 162, poz. 1568 oraz z 2004r. Nr 102, poz. 1055, Nr 116, poz. 1206 i z 2006r. Nr 126, poz. 875, Nr 227 poz. 1658, Nr 227 poz. 1658, Nr 173 poz. 1218) oraz art. 7c pkt 3 ustawy z dnia 17 maja 1989r. Prawo geodezyjne i kartograficzne (tj. Dz. U. z 2005r. Nr 240, poz. 2027; z 2006r. Nr 170, poz. 1217 oraz z 2007r. Nr 21, poz. 125) w związku z Uchwałą Nr XXIII/286/2000 Sejmiku Województwa Łódzkiego z dnia 26 września 2000r. w sprawie przyjęcia Strategii Rozwoju Województwa Łódzkiego oraz Rozporządzeniem Ministra Rozwoju Regionalnego i Budownictwa z dnia 12 lipca 2001r. w sprawie szczegółowych zasad i trybu założenia i prowadzenia krajowego systemu informacji o terenie (Dz. U. z 2001r. Nr 80 poz.866).

Zarząd Województwa Łódzkiego uchwała, co następuje:

**§ 1**

1. Zatwierdza Regionalny System Informacji Przestrzennej jako system wspierający działalność Województwa Łódzkiego w zakresie:
  - a) optymalizacji procesów decyzyjnych administracji publicznej wszystkich szczebli,
  - b) zwiększenia skuteczności ochrony środowiska,
  - c) usprawnienia działania służb zarządzania kryzysowego,
  - d) usprawnienia procesów planistycznych na poziomie regionalnym,
  - e) podniesienia atrakcyjności inwestycyjnej i turystycznej województwa,
  - f) usprawnienia pracy Urzędu Marszałkowskiego,



### § 3

Tworzy się Radę Programową Regionalnego Systemu Informacji Przestrzennej Województwa Łódzkiego.

1. Skład osobowy Rady określi Marszałek Województwa Łódzkiego na wniosek Geodety Województwa Łódzkiego.
2. Radę powołuje Marszałek Województwa Łódzkiego na wniosek Geodety Województwa Łódzkiego.
3. Rada pracuje w oparciu o regulamin powstały po powołaniu Rady, opracowany przez Radę i zatwierdzony przez Marszałka Województwa Łódzkiego.

### § 4

Do zadań Rady Programowej RSIP WŁ należy w szczególności:

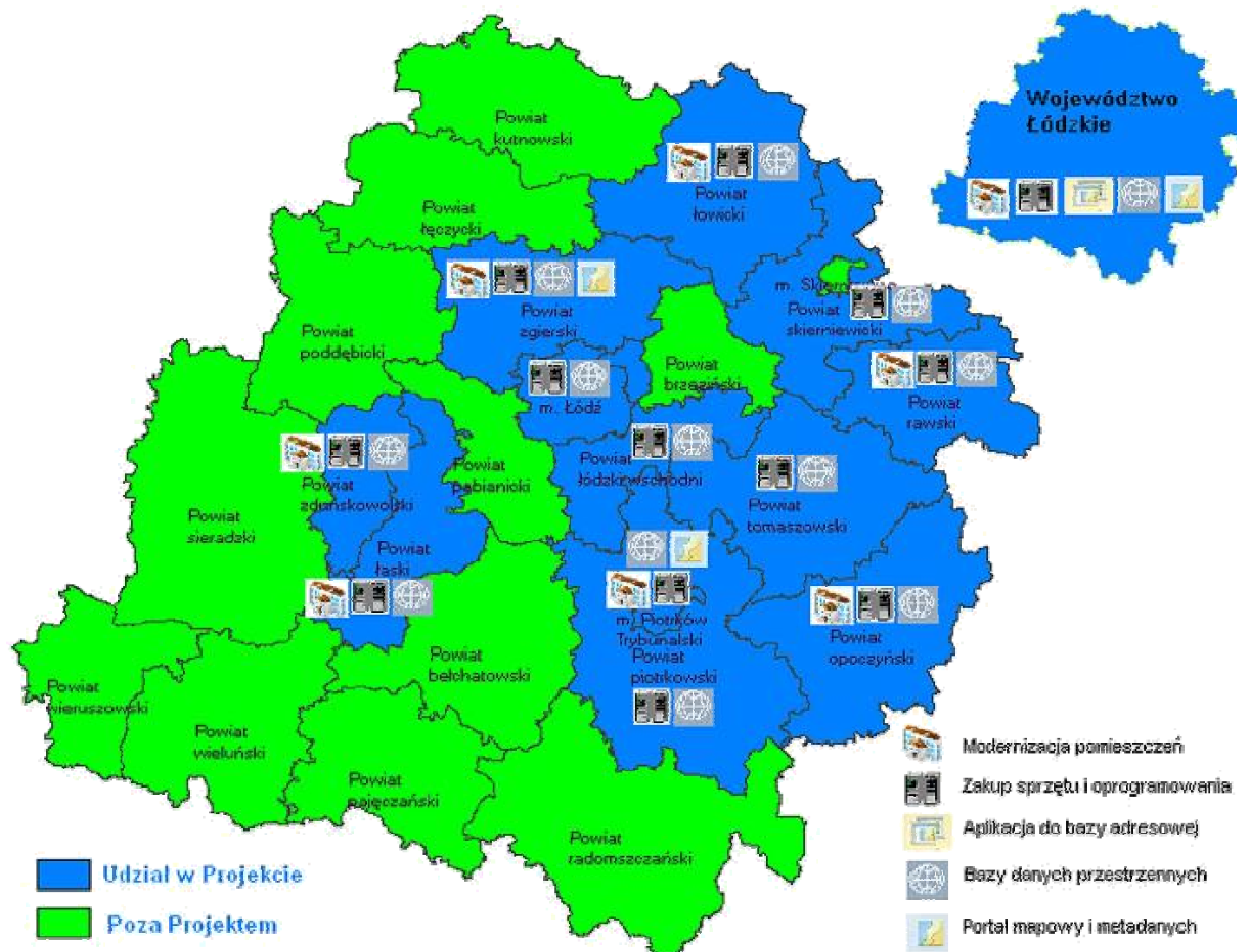
1. Opracowywanie kierunków programowych.
2. Przygotowanie propozycji warstw tematycznych, które powinny znaleźć się w RSIP WŁ.
3. Ustalenie harmonogramu prac związanego z budową RSIP WŁ.
4. Ustalenie wzajemnych relacji pomiędzy użytkownikami RSIP WŁ.
5. Rozwiązywanie problemów merytorycznych i organizacyjnych RSIP WŁ.





# Projekt IRSIP WŁ

- Uchwałą Nr 1301/09 Zarząd Województwa Łódzkiego z dnia 12 sierpnia 2009r. przyznał dofinansowanie na realizację projektu „Infrastruktura Regionalnego Systemu Informacji Przestrzennej Województwa Łódzkiego”, w ramach Regionalnego Programu Operacyjnego Województwa Łódzkiego na lata 2007- 2013.
- Projekt jest realizowany z IV Osi priorytetowej Regionalnego Programu Operacyjnego Województwa Łódzkiego na lata 2007-2013 – Społeczeństwo Informacyjne w ramach Działania IV.2 – E-usługi publiczne.
- Po spełnieniu wymagań formalnych i merytorycznych, uzyskał współfinansowanie w wysokości nie przekraczającej 65,37% wydatków kwalifikowanych.
- Okres realizacji projektu „Infrastruktura Regionalnego Systemu Informacji Przestrzennej Województwa Łódzkiego” obejmuje lata 2009 – 2014.
- Projekt „Infrastruktura Regionalnego Systemu Informacji Przestrzennej Województwa Łódzkiego” jest realizowany w partnerstwie z 12 jednostkami samorządu terytorialnego z Województwa Łódzkiego.





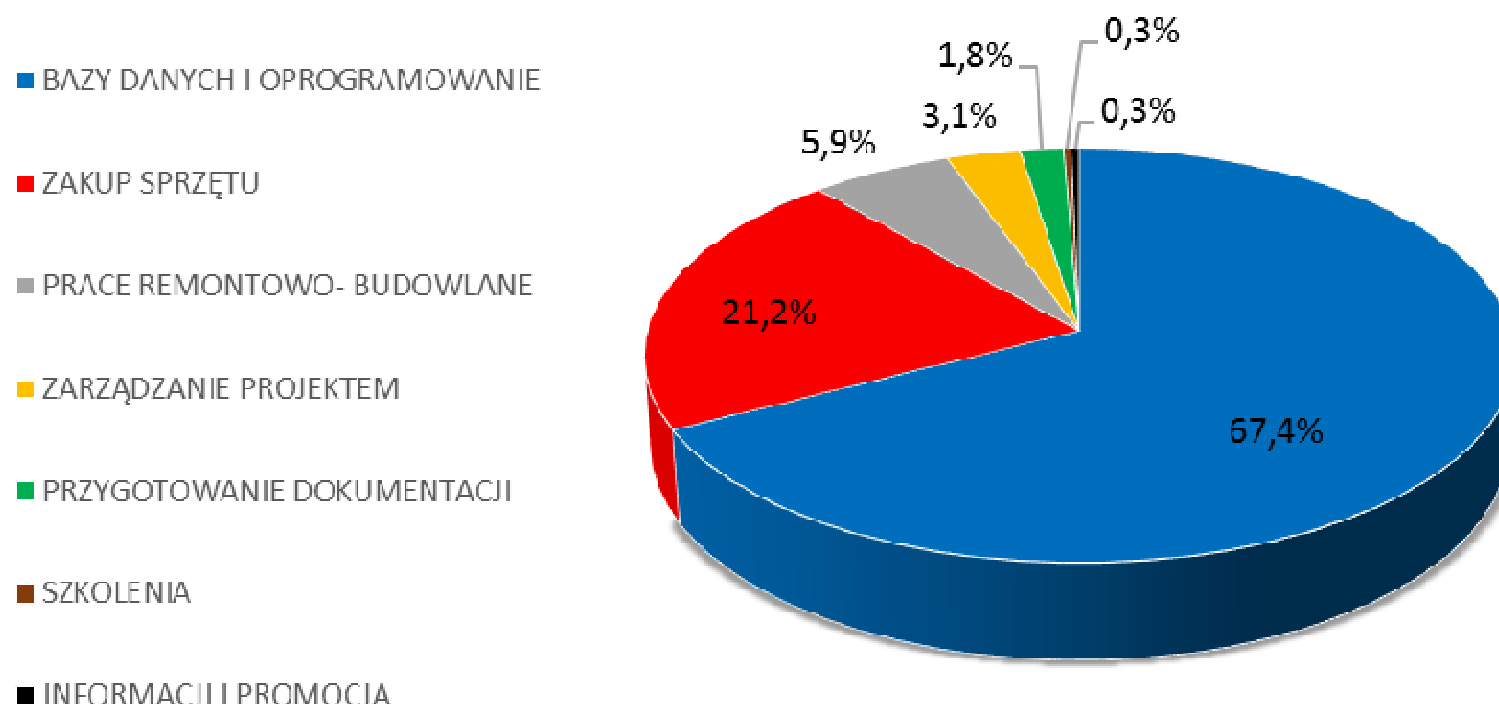
## Koszty projektu w podziale na uczestników.

Partnerzy	Koszt Projektu [zł]	Zakup sprzętu [zł]	Bazy danych i oprogramowanie [zł]	Inne [zł]
Województwo Łódzkie	13 437 702,70	4 425 852,58	7 256 178,61	1 755 671,51
Powiat Łaski	246 705,53	86 483,84	96 474,42	63 747,27
Powiat Łowicki	1 272 627,00	172 327,00	995 300,00	105 000,00
Powiat Łódzki Wschodni	3 319 589,15	195 838,13	3 046 493,10	77 257,92
Powiat Opoczyński	1 058 440,75	227 923,58	423 369,60	407 147,57
Powiat Piotrkowski	362 880,45	123 755,46	209 125,00	29 999,99
Powiat Rawski	825 621,82	183 756,12	529 480,00	112 385,70
Powiat Skierniewicki	746 064,99	212 667,00	472 824,99	60 573,00
Powiat Tomaszowski	230 557,89	26 787,28	189 130,61	14 640,00
Powiat Zduńskowolski	398 914,39	152 935,38	176 040,90	69 938,11
Powiat Zgierski	1 208 959,96	202 865,72	937 376,54	68 717,70
Miasto Piotrków Trybunalski	3 361 770,07	150 000,00	2 447 049,50	764 720,57
Miasto Łódź	3 781 997,56	188 084,96	3 593 912,60	0,00
<b>Całkowity koszt</b>	<b>30 251 832,26</b>	<b>6 397 549,34</b>	<b>20 372 755,87</b>	<b>3 481 527,05</b>





## ZAKRES RZECZOWY PROJEKTU IRSIP WŁ





### **Bazy danych:**

- EGIB
- Cyfryzacja zasobu:
  - Mapa zasadnicza
  - Skanowanie dokumentacji
- Baza Danych Obiektów Topograficznych (BDOT10k)
- Adresy

### **Oprogramowanie:**

- Oracle
- GIS/CAD
- Aplikacje mapowe

### **Sprzęt:**

- Serwery
- Desktopy
- Urządzenia plotująco – skanujące



# STATYSTYKA PROJEKTU

## WNIOSKI O PŁATNOŚĆ

- 12 wniosków finansowych
- 11 wniosków sprawozdawczych

## ZAMÓWIENIA PUBLICZNE

- 63 postępowania w trybie art.4 pkt.8 PZP
- 68 postępowań w trybie art. 39 PZP

## UMOWY

- 226 zawarte umowy w Projekcie

# Baza Adresowa Województwa Łódzkiego

[www.adresy.lodzkie.pl](http://www.adresy.lodzkie.pl)

BAZA ADRESOWA WOJEWÓDZTWA ŁÓDZKIEGO  
Infrastruktura Regionalnego Systemu Informacji  
Przestrzennej Województwa Łódzkiego

Użytkownik:

Hasło:

Pamiętaj mnie

Zaloguj

Publiczne zbiory danych dostępne pod adresem [www.geoportal.lodzkie.pl](http://www.geoportal.lodzkie.pl)

PROGRAM REGIONALNY  
NARODOWA STRATEGIA SPÓJNOŚCI

promuje  
łódzkie

UNIA EUROPEJSKA  
EUROPEJSKI FUNDUSZ  
ROZWOJU REGIONALNEGO

Projekt współfinansowany przez Unię Europejską z Europejskiego Funduszu Rozwoju Regionalnego  
Infrastruktura Regionalnego Systemu Informacji Przestrzennej Województwa Łódzkiego WND-RPLD.04.02.00-00-021/09  
Beneficjent: Województwo Łódzkie

Produkt projektu  
IRSIP WŁ



Baza Adresowa Województwa Łódzkiego jest systemem dedykowanym dla urzędów gmin z terenu Województwa Łódzkiego. System umożliwia prowadzenie ewidencji miejscowości, ulic i adresów w sposób zgodny z Rozporządzeniem Ministra Administracji i Cyfryzacji z dnia 9 stycznia 2012r. w sprawie ewidencji miejscowości, ulic i adresów (Dz. U. 2012 r. poz. 125).

Baza Adresowa Województwa Łódzkiego to nie tylko dane, ale również całe środowisko informatyczne (bazy danych, serwery, procedury, kopie zabezpieczające) pozwalające na bezpieczną pracę każdego Operatora (pracownika urzędu gminy).





Departament Geodezji i Kartografii Urzędu Marszałkowskiego Województwa Łódzkiego:

- administruje bazą oraz systemem,
- zarządza użytkownikami systemu,
- udostępnia aplikację do prowadzenia Bazy Adresowej Województwa Łódzkiego,
- udostępnia dane referencyjne.

Gminy realizują zadania własne – prowadzenie ewidencji miejscowości, ulic i adresów na udostępnionym całkowicie **bezpłatnym** środowisku (Baza Adresowa Województwa Łódzkiego). Nie ma potrzeby przeznaczania dodatkowych funduszy na aplikację i jej obsługę.



**Zaangażowanie gmin  
z terenu województwa  
we wdrożenie  
Bazy Adresowej  
Województwa  
Łódzkiego**

Dotychczas deklaracje  
uczestnictwa złożyło  
136 gmin.





**260 zarejestrowanych  
użytkowników  
(pracowników Urzędów  
Gmin)**

2 cykle szkoleń po 8-10  
osób dla zarejestrowanych  
użytkowników.

**Bieżące wsparcie  
telefoniczne i poprzez  
e-mail.**





Dane z Bazy Adresowej Województwa Łódzkiego są publicznie dostępne za pośrednictwem Geoportalu Województwa Łódzkiego

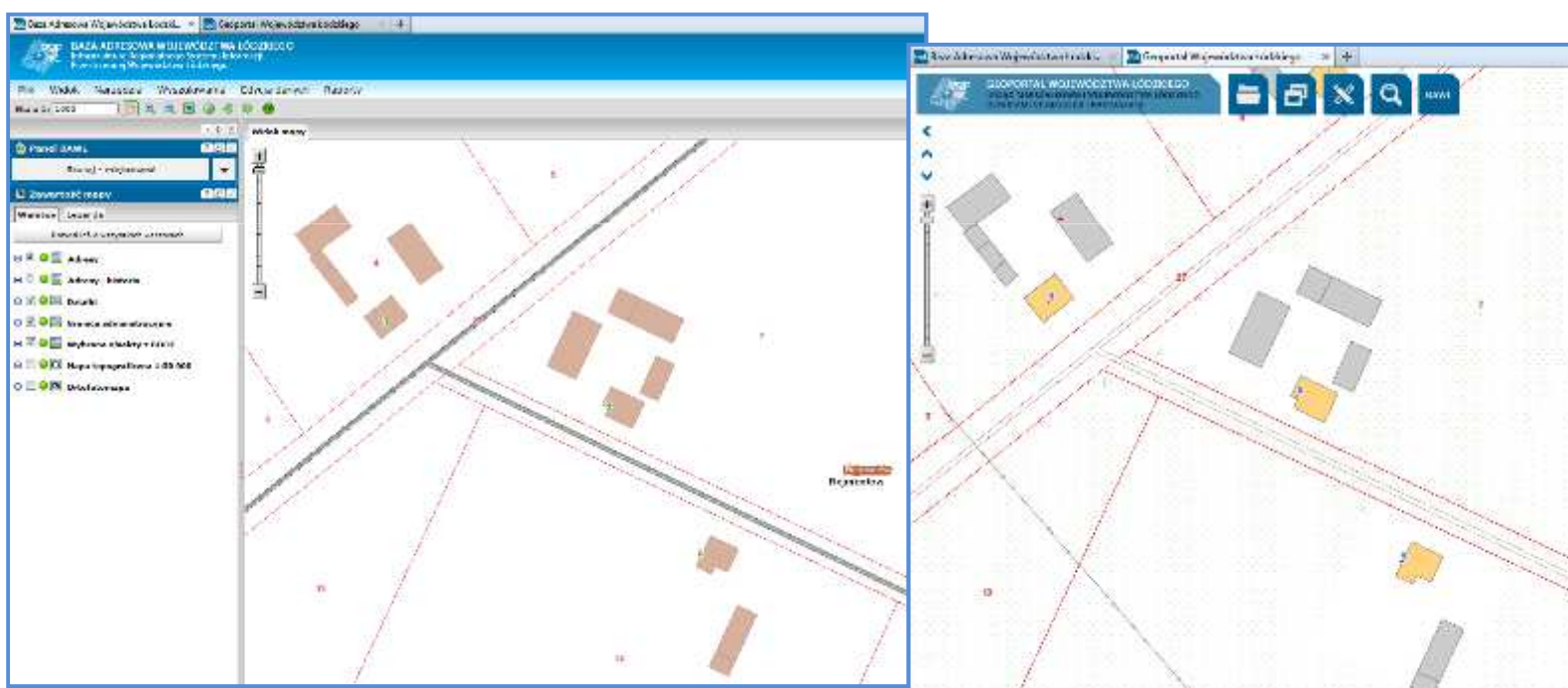
[www.geoportal.lodzkie.pl](http://www.geoportal.lodzkie.pl)

Aplikacja do prowadzenia Bazy Adresowej Województwa Łódzkiego

[www.adresy.lodzkie.pl](http://www.adresy.lodzkie.pl)



Baza Adresowa Województwa Łódzkiego oraz Geoportal Województwa Łódzkiego są w pełni zintegrowane ze sobą. Wzajemnie „zasilają się” danymi.







## BAZA ADRESOWA WOJEWÓDZTWA ŁÓDZKIEGO – atrybuty specjalne

Istnieje możliwość przypisania do adresu atrybutów specjalnych. Nazwy atrybutów specjalnych tworzone są **osobno dla każdej gminy**. Dodawanie, edycja, usuwanie wartości atrybutów specjalnych przez operatora nie ma wpływu na wprowadzone dane adresowe. Informacje zawarte w tabeli atrybutów dodatkowych nie są widoczne dla użytkownika publicznego.

Atrybutami specjalnymi są np.: informacja o umowie dotyczącej wywozu śmieci, informacja czy posesja posiada płot, każda informacja, która jest istotna ze względu na specyfikę danego obszaru.

Tabela atrybutów specjalnych zawiera: 3 atrybuty tekstowe (250 znaków), 5 atrybutów liczbowych integer, 3 atrybuty logiczne True/False, 3 atrybuty tekstowe (24 znaki).

Aliasy atrybutów specjalnych -

Edycja obiektu o identyfikatorze:1298

Alias atrybutu tekstowego 1 (250 znaki)  
text\_1

Alias atrybutu tekstowego 2 (250 znaki)  
text\_2

Alias atrybutu tekstowego 3 (250 znaki)  
text\_3

Alias atrybutu liczbowego 1  
int\_1

Alias atrybutu liczbowego 2  
int\_2

Alias atrybutu liczbowego 3  
int\_3

Alias atrybutu liczbowego 4  
int\_4

Alias atrybutu liczbowego 5  
int\_5

Alias atrybutu logicznego 1  
bool\_1

Alias atrybutu logicznego 2  
bool\_2

Alias atrybutu logicznego 3  
bool\_3

Alias atrybutu tekstowego 4 (24 znaki)  
text\_4

Alias atrybutu tekstowego 5 (24 znaki)  
text\_5

Alias atrybutu tekstowego 6 (24 znaki)  
text\_6

Zapisz Anuluj Wyczyść



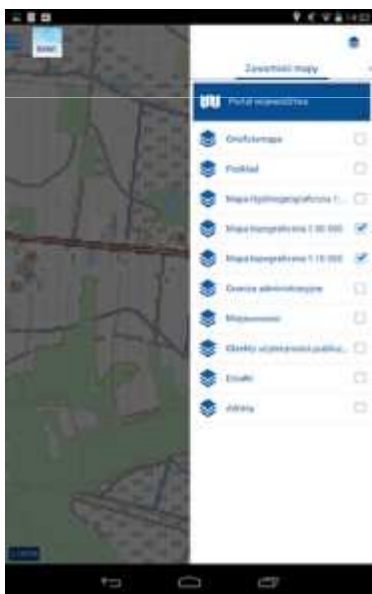
## BAZA ADRESOWA WOJEWÓDZTWA ŁÓDZKIEGO GEOPORTAL WOJEWÓDZTWA ŁÓDZKIEGO

### - aplikacja mobilna

Baza Adresowa Województwa Łódzkiego w aplikacji mobilnej umożliwia przeglądanie danych przestrzennych z zakresu województwa łódzkiego, jak również wykonywanie analiz i pomiarów. Dane prezentowane w aplikacji są pobierane z Bazy Adresowej Województwa Łódzkiego oraz Geoportalu Województwa Łódzkiego.

Dla użytkowników zalogowanych istnieje dodatkowa opcja zgłaszania błędów.

Linki do aplikacji można pobrać ze strony [www.rsip.lodzkie.pl](http://www.rsip.lodzkie.pl)





# Geoportal Województwa Łódzkiego

Od września 2013 r. funkcjonuje ogólnie dostępna aplikacja mapowa – Geoportal Województwa Łódzkiego

[www.geoportal.lodzkie.pl](http://www.geoportal.lodzkie.pl)

**GEOPORTAL WOJEWÓDZTWA ŁÓDZKIEGO**  
Infrastruktura Regionalnego Systemu Informacji Przestrzennej  
Województwa Łódzkiego

Prezentowane w Geoportalu Województwa Łódzkiego mapy mają charakter poglądowy i nie mogą być traktowane jako dokumenty oficjalne, nie mogą być podstawą czynności administracyjnych czy urzędowych. Informacje zawarte w Geoportalu mogą być wykorzystywane wyłącznie do celów niezabobnych i rekreacyjnych, w zastosowaniach prywatnych lub naukowych, w zakresie dopóki nie nastąpi zmiana z dnia 4 lutego 1994 r. o prawie autorów i prawach pokrewnych.

Mapy ani żadne ich części bez pisemnej zgody nie mogą być wykorzystywane w sferach reklamowych bądź promocyjnych. Ładowanie aplikacji...

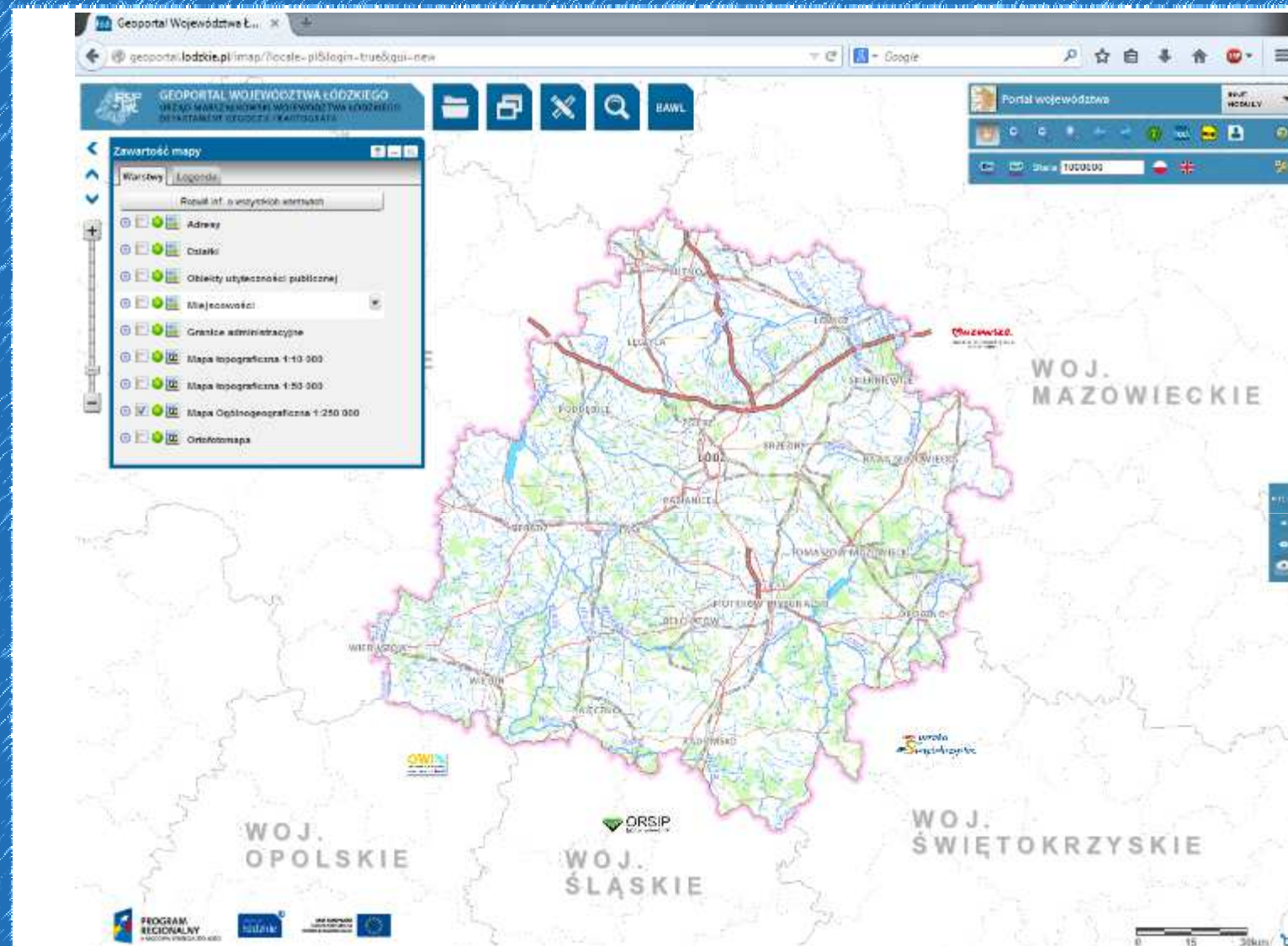
**PROGRAM REGIONALNY**  
INWENCJA STRATEGIA SPÓJNOŚCI

**WOJEWÓDZTWO ŁÓDZKIE**

**UNIA EUROPEJSKA**  
EUROPEJSKI FUNDUSZ ROZWOJU REGIONALNEGO

Projekt współfinansowany przez Unię Europejską z Europejskiego Funduszu Rozwoju Regionalnego  
Infrastruktura Regionalnego Systemu Informacji Przestrzennej Województwa Łódzkiego WND-RPLD.04.02.00-00-021/09  
Beneficjent: Województwo Łódzkie

Produkt projektu **IRSIP WŁ**







## RSIP WŁ ↗ GEPORTAL: Referencyjne i tematyczne zbiory danych

Zbiory referencyjne stanowią materiały **państwowego zasobu geodezyjnego i kartograficznego**:

- ✓ **Baza Danych Obiektów Topograficznych (BDOT10k) - 1: 10 000**
- ✓ **Ortofotomapy**
- ✓ Mapa wektorowa poziomu 2 (VMapL2) – 1: 50 000
- ✓ Baza Danych Ogólnogeograficznych – 1:250 000
- ✓ przy współpracy z powiatową administracją geodezyjną: elementy ewidencji gruntów i budynków - **działki ewidencyjne**
- ✓ **Adresy** (*aktualizowane na bieżąco przez współpracujące Urzędy Gmin*)
- ✓ Miejscowości, PRNG
- ✓ Państwowy Rejestr Granic





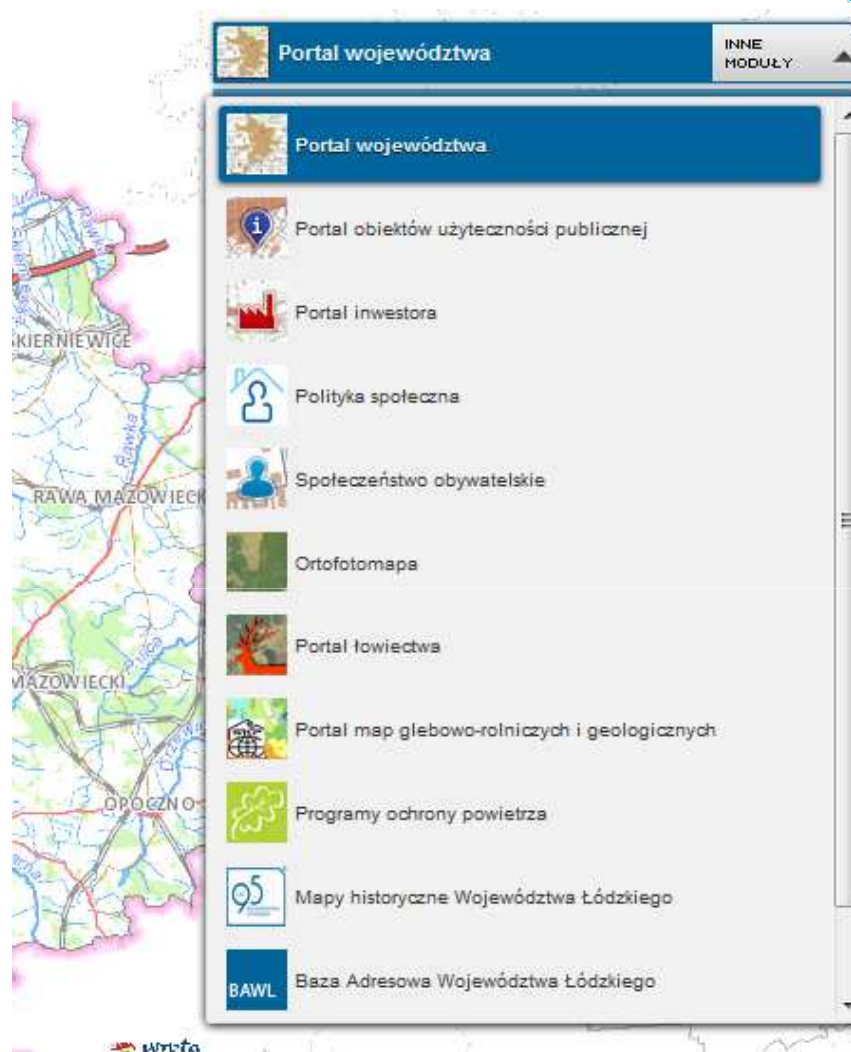
## RSIP WŁ GEPORTAL: Zbiory danych referencyjne i tematyczne

### Mapy (bazy) tematyczne:

- ✓ **glebowo – rolnicze: rastrowe i wektorowe**
- ✓ geologiczne
- ✓ oferty inwestycyjne wraz ze zdjęciami
- ✓ obiektów użyteczności publicznej
- ✓ baza Fundacji i Stowarzyszeń
- ✓ obwody łowieckie
- ✓ mapy historyczne
- ✓ polityka społeczna
- ✓ programy ochrony powietrza
- ✓ dotacje
- ✓ quiz questing
- ✓ inne...

## 13 modułów tematycznych:

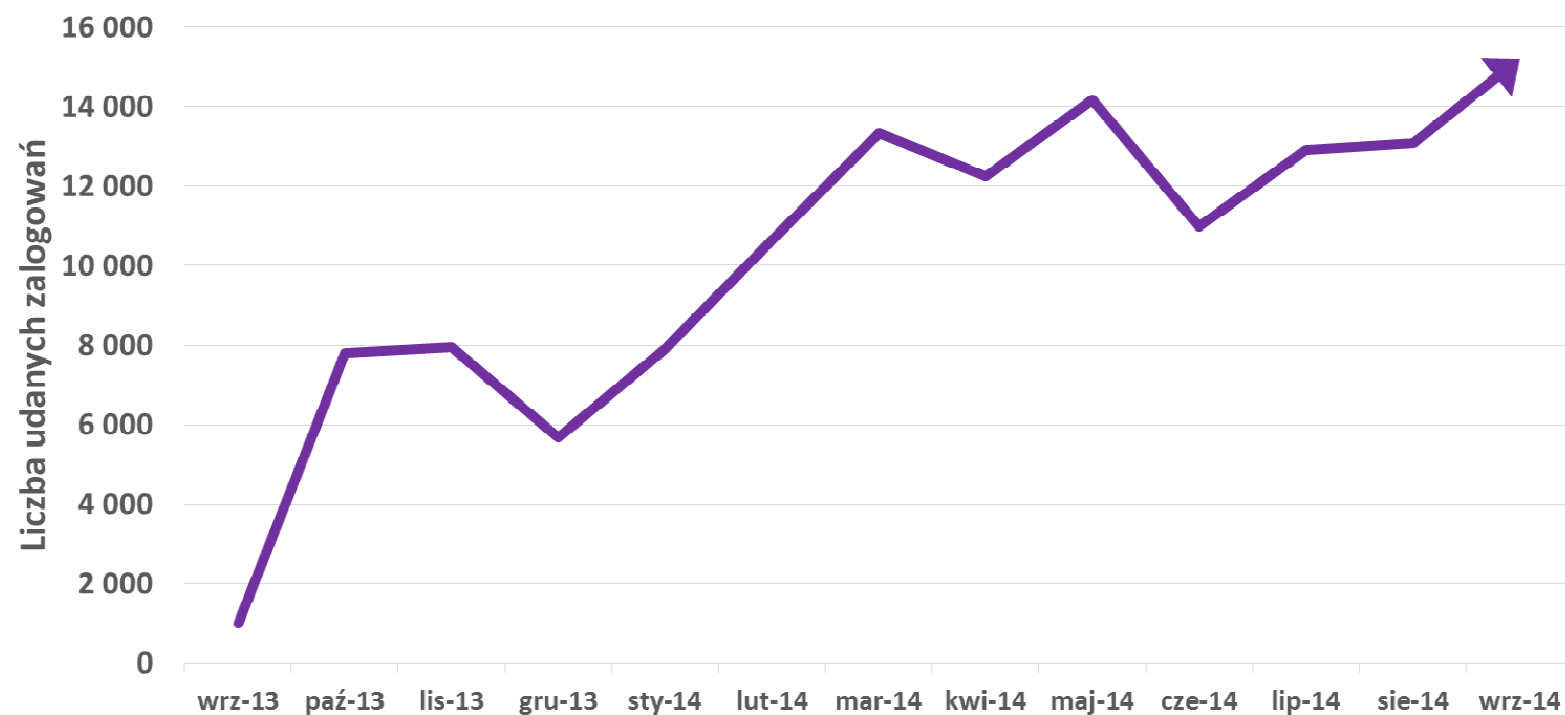
- Portal województwa
- Portal inwestora
- Polityka społeczna
- Dotacje
- Społeczeństwo obywatelskie
- Ortofotomapa
- Portal łowiectwa
- Portal map glebowo –  
rolniczych i geologicznych
- Programy ochrony powietrza
- Mapy historyczne
- Baza Adresowa  
Województwa Łódzkiego
- Portal udostępniania map





## GEOPORTAL WOJEWÓDZTWA ŁÓDZKIEGO - STATYSTYKI

Statystyka Geoportalu Województwa Łódzkiego - wrzesień 2013 - wrzesień 2014 -  
Liczba udanych zalogowań w poszczególnych miesiącach





## GEOPORTAL WOJEWÓDZTWA ŁÓDZKIEGO - STATYSTYKI





## **Podstawowe problemy w trakcie realizacji projektu dotyczyły:**

- zmian przepisów prawa w trakcie realizacji projektu, wpływających na zakres rzeczowy w tym:
  - nowelizacja ustawy Prawo geodezyjne i kartograficzne w 2010 roku;
  - Rozporządzenie Ministra Administracji i Cyfryzacji z dnia 9 stycznia 2012 r. w sprawie ewidencji miejscowości, ulic i adresów.
  - Rozporządzenie Ministra Spraw Wewnętrznych i Administracji z dnia 17 listopada 2011 r. w sprawie bazy danych obiektów topograficznych oraz bazy danych obiektów ogólnogeograficznych, a także standardowych opracowań kartograficznych,

Zmiany przepisów powodowały opóźnienia w realizacji projektu. Należało celowo opóźnić niektóre działania aby powstające produkty były zgodne z przepisami (BDOT10k, aplikacja BAWL).
- integracji sprzętu teleinformatycznego kupowanego w różnych latach,





## **Podstawowe problemy w trakcie realizacji projektu dotyczyły:**

- „**zasobów ludzkich**”; brak wystarczającej liczby pracowników po stronie niektórych Partnerów do obsługi dokumentacji projektowej oraz w gminach. Problemy związane ze spełnieniem oczekiwań wynikających z lokalnych zwyczajów, np. co do kolorystyki podkładu mapowego, zawartości raportów i zawiadomień, itp.

Korzystanie z efektów projektu:

**KONIECZNOŚĆ EDUKOWANIA UŻYTKOWNIKÓW KOŃCOWYCH**



## Współpraca z innymi organami administracji:

- Współpraca z innymi organami administracji podczas realizacji projektu IRSIP WŁ opierała się na szeregu porozumień i umów. Samorząd Województwa Łódzkiego jako Lider projektu podpisał Umowę Partnerstwa z powiatami pełniącymi role Partnerów w projekcie. Umowa nie przewidywała wspólnych zamówień publicznych i nakładała odpowiedzialność każdego Partnera za własne działania. Jednakże wobec Instytucji Zarządzającej odpowiada Lider.
- W ramach współpracy z Głównym Geodetą Kraju podpisano 2 porozumienia. Dotyczyły one współpracy i koordynacji działań przy zleceniu na wykonanie Bazy Danych Obiektów Topograficznych (BDOT10k) oraz współdziałania podczas aktualizacji danych EMUiA (Bazy Adresowej Województwa Łódzkiego).
- Samorządy Gminne nie poniosły w ramach projektu żadnych kosztów; współpraca ma charakter dobrowolnego korzystania z efektów projektu potwierdzonego deklaracjami udziału w przedsięwzięciu. Ich uczestnictwo w projekcie umożliwia szybkie i bezpośrednie aktualizowanie regionalnej bazy danych na poziomie wojewódzkim.



**Departament Geodezji i Kartografii  
Urzędu Marszałkowskiego Województwa Łódzkiego**

**DZIĘKUJĘ ZA UWAGĘ**

Andrzej Dziubiński  
Departament Geodezji i Kartografii  
Wydział – WODGiK  
tel. 42 663 36 60  
e-mail: [andrzej.dziubinski@lodzkie.pl](mailto:andrzej.dziubinski@lodzkie.pl)